



Nederlandse Arbeidsinspectie
Ministerie van Sociale Zaken en
Werkgelegenheid

Factsheet arbeidsuitbuiting en benadeling 2022

Inleiding

De Nederlandse Arbeidsinspectie heeft een belangrijke rol in de bestrijding van arbeidsuitbuiting en ernstige benadeling. Zij maakt daarvoor gebruik van een integrale benadering, met gebruik van bestuurs- en strafrecht. Er is een groot aantal gradaties in de ernst van de inbreuk op de Nederlandse wet- en regelgeving. Deze gradaties liggen op een continuüm, met aan de ene kant een enkele overtreding van een arbeidswet en aan de andere kant arbeidsuitbuiting als vorm van mensenhandel (Artikel 273f Wetboek van Strafrecht). Naast arbeidsuitbuiting in strafrechtelijke zin bestaan er arbeidssituaties waar sprake is van ernstige misstanden en zeer slecht werkgeverschap. In dagelijks spraakgebruik worden zulke situaties al snel aangemerkt als (arbeids)uitbuiting, wat de discussie rondom de definities verwarrend kan maken.¹

Indien situaties op basis van het strafrecht niet beoordeeld kunnen worden als arbeidsuitbuiting als vorm van mensenhandel, maar hier wel tegenaan schuren, spreekt de Arbeidsinspectie van 'ernstige benadeling'. Met dit begrip geeft de Arbeidsinspectie vorm aan de bestuursrechtelijke aanpak van deze misstanden. Naarmate de ernst van de misstanden toeneemt, worden er door de Arbeidsinspectie (waar nodig in samenwerking met handhavingspartners uit binnen- en buitenland) meer handhavingsinstrumenten ingezet om de situatie te stoppen en betrokken werknemers bescherming te bieden.²

De Arbeidsinspectie heeft als doel om een sterke de informatiepositie over arbeidsuitbuiting en ernstige benadeling in Nederland op te bouwen. Daarom kiest de Arbeidsinspectie ervoor om periodiek over arbeidsuitbuiting en ernstige benadeling te publiceren. In deze editie presenteert de Arbeidsinspectie kerncijfers op basis van meldingen, aangiften en door de Arbeidsinspectie afgeronde strafrechtelijke en bestuursrechtelijke onderzoeken uit 2022.³ Hierbij wordt ingegaan op informatie uit meldingen, aangiften, zoals de melders en aangevers, de nationaliteit van deze personen en elementen uit de inhoud van de meldingen. Daarnaast worden de kerncijfers op basis van de door de Arbeidsinspectie afgeronde onderzoeken weergegeven in de factsheet met visualisaties.

Gegevensbronnen van de monitor

De kerncijfers zijn gebaseerd op 'jaarcijfers' vanuit drie typen gegevensbronnen van arbeidsuitbuiting en ernstige benadeling over het jaar 2022:

- Het eerste type is binnengekomen meldingen van mogelijke arbeidsuitbuiting en meldingen mogelijke ernstige benadeling. Hier gaat het om (de inhoud van) meldingen die de Arbeidsinspectie in 2022 heeft ontvangen. Hoewel meldingen nog ongeverifieerde informatie bevatten en niet altijd uitsluitend bieden, geven ze wel een indicatie van de inhoud en omvang. Als een melding voldoende indicaties van arbeidsuitbuiting bevat, vindt er een intakegesprek plaats ter vaststelling van de geringste aanwijzing van mensenhandel.
- Het tweede type betreft de aangiften van arbeidsuitbuiting, die in 2022 zijn opgenomen. Het vermoedelijke slachtoffer heeft na de intake drie maanden de tijd gekregen om te beslissen of hij/zij aangifte van mensenhandel wil doen.
- Het derde type zijn de door de Arbeidsinspectie afgeronde bestuursrechtelijke onderzoeken die indicatoren van ernstige benadeling bevatten en strafrechtelijke onderzoeken naar arbeidsuitbuiting die in 2022 door de Arbeidsinspectie zijn afgerond.

Vanwege de doorlooptijd van het beoordelen en afronden van meldingen, aangiften en onderzoeken is de inhoud uit deze gegevensbronnen uit 2022 niet een-op-een aan elkaar te relateren.

Terminologie

Bij aangiften en de door Arbeidsinspectie afgeronde strafrechtelijke onderzoeken is dader- en slachtofferschap nog niet vastgesteld door de rechter. Pas als de rechter bewezen heeft verklaard dat het strafbare feit is gepleegd, kan er formeel gesproken worden van dader- en slachtofferschap. Voor de leesbaarheid is in deze factsheet gekozen om te spreken over slachtoffers en daders, waar het in werkelijkheid in juridische zin gaat om vermoedelijke slachtoffers en verdachten of vermoedelijke daders.

Bij ernstige benadeling zijn werkgevers en werkenden betrokken. De terminologie is anders dan in het strafrecht, we kunnen hier niet spreken van daders of slachtoffers. In strikte zin geldt dat de term ernstig benadeelde alleen kan worden gebruikt in het geval ernstige benadeling is aangetoond. Dit is bijvoorbeeld het geval bij afronding van een handhavingstraject waarin de ernstige benadeling is vastgesteld of waar dit zo nodig na bezwaar en beroep door een rechter is bevestigd. Als ernstige benadeling nog niet aangetoond is, spreken we van een vermoedelijk ernstig benadeelde. Voor de leesbaarheid zal in beide gevallen in deze factsheet worden gesproken over werkgevers en ernstig benadeelde(n).

¹ Nadere uitleg van deze begrippen zijn beschreven in de [Monitor arbeidsuitbuiting en ernstige benadeling 2020-2021 | Publicatie | Nederlandse Arbeidsinspectie \(nlarbeidsinspectie.nl\)](#).

² Nadere toelichting op het werkproces van de Arbeidsinspectie is beschreven in de [Rapportage Inspectie SZW: kostenvoordelen en arbeidsuitbuiting | Kamerstuk | Rijksoverheid.nl](#).

³ 46 aangiften 273f Wetboek van Strafrecht, drie strafrechtelijke onderzoeken 273f Wetboek van Strafrecht en 37 bestuursrechtelijke onderzoeken ernstige benadeling.

Meldingen 2022

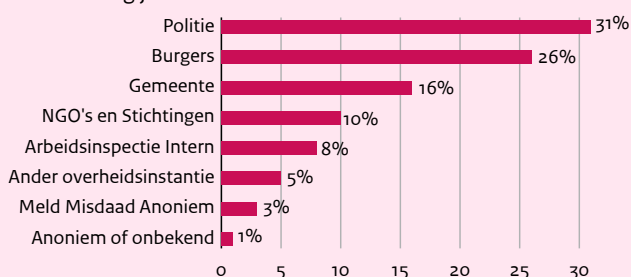
Arbeidsuitbuiting is een vorm van mensenhandel. Dit is een misdrijf tegen de persoonlijke vrijheid en het maakt inbreuk op fundamentele mensenrechten. Bij arbeidsuitbuiting wordt een persoon onder zeer slechte omstandigheden en arbeidsvoorwaarden gedwongen om arbeid of diensten te verrichten. Als situaties op basis van het strafrecht niet beoordeeld kunnen worden als arbeidsuitbuiting, maar hier wel tegenaan schuren, spreekt de Arbeidsinspectie van ernstige benadeling.⁴ Bij signalen van arbeidsuitbuiting kan (anoniem) een melding gedaan worden bij de Nederlandse Arbeidsinspectie. Bij voldoende indicatoren van arbeidsuitbuiting wordt een melding opgepakt door de Opsporingsdienst.

Aantal meldingen

In 2022 zijn **60** meldingen over mogelijke arbeidsuitbuiting met **89** slachtoffers en **254** meldingen mogelijke ernstige benadeling over **889** ernstige benadeelden binnengekomen.

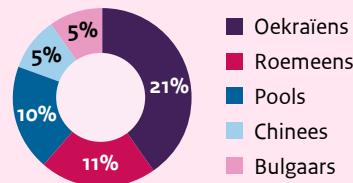
Melders

Meldingen per melder arbeidsuitbuiting en ernstige benadeling jaar 2022.



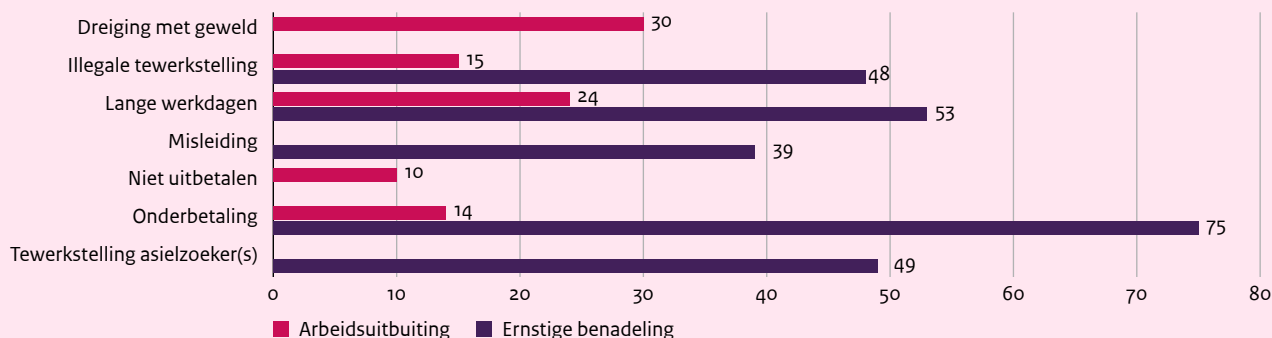
Slachtoffers arbeidsuitbuiting en ernstig benadeelden

De vijf meest geregistreerde nationaliteiten van potentiële slachtoffers arbeidsuitbuiting en ernstig benadeelden op basis van meldingen zijn:



Inhoud meldingen

De vijf meest voorkomende elementen⁵ van de werkwijze van potentiële daders/werkgevers in meldingen over arbeidsuitbuiting en ernstige benadeling zijn te zien in onderstaand figuur.



Meldingen van arbeidsuitbuiting bevatten vaker een element van dreiging (met geweld) en geen uitbetaling van loon. De meldingen van ernstige benadeling gaan veelal over onderbetaling en lange werkdagen.

⁴ Nadere uitleg van deze begrippen zijn beschreven in de [Monitor arbeidsuitbuiting en ernstige benadeling 2020-2021 | Publicatie | Nederlandse Arbeidsinspectie \(nlarbeidsinspectie.nl\)](#).

⁵ Eén melding kan meerdere elementen bevatten.

Aangiften

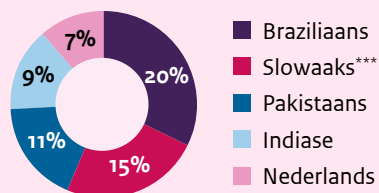
Als een melding zicht geeft op één of meerdere mogelijke slachtoffers, voeren gecertificeerde rechercheurs mensenhandel een intakegesprek om te beoordelen of sprake is van de geringste aanwijzing van slachtofferschap van mensenhandel.⁶ Indien er sprake is van de geringste aanwijzing, wordt het mogelijke slachtoffer op grond van de zogenoemde B8/3-regeling, drie maanden bedenkijd met voorzieningen aangeboden, waarbinnen het slachtoffer de gelegenheid krijgt tot rust te komen en na te denken over het wel of niet doen van aangifte of meewerken aan het strafrechtelijk onderzoek. Het komt voor dat rechercheurs de geringste aanwijzing van mensenhandel vaststellen en het slachtofferde bedenkijd aanbieden, maar het slachtoffer hier geen gebruik van maakt en afziet van het doen van aangifte.

Aantal aangiften

Na het vaststellen van de geringste aanwijzing hebben in 2022 in totaal **48** slachtoffers aangifte gedaan.⁷

Aangiften

De vijf meest voorkomende nationaliteiten van personen die in 2022 aangiften van arbeidsuitbuiting deden:



Sectoren

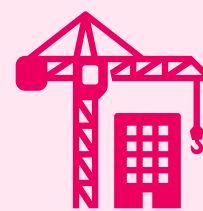
Top drie meest voorkomende sectoren vanuit de aangiften:



Schoonmaak



Horeca



Bouwnijverheid

⁶ Deze vermoedelijke slachtoffers worden periodiek aan Landelijk Coördinatiecentrum Mensenhandel (Comensha) ter registratie gemeld.

⁷ 46 van deze 48 aangiften waren bruikbaar voor analyse.

***Afkomstig uit één onderzoek.

Onderzoeken

Het uitgangspunt van de Nederlandse Arbeidsinspectie is om meldingen die geregistreerd zijn als arbeidsuitbuiting strafrechtelijk op te pakken. Dit zijn de onderzoeken naar arbeidsuitbuiting (artikel 237f Wetboek van Strafrecht). Niet elke melding van arbeidsuitbuiting leidt echter tot een strafrechtelijk onderzoek. Het komt voor dat een melding te weinig opsporingsindicaties bevat of dat gedurende het opsporingsonderzoek door het Openbaar Ministerie besloten wordt het onderzoek naar mensenhandel te stoppen. Deze meldingen kunnen vervolgens, net als meldingen over ernstige benadeling, bestuursrechtelijk worden opgepakt.

Onderzoeken arbeidsuitbuiting

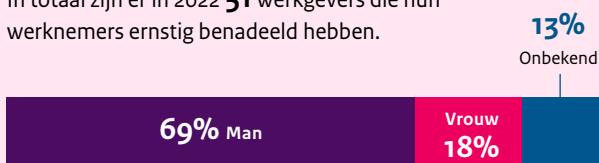
In 2022 zijn **3** strafrechtelijke onderzoeken afgerond naar arbeidsuitbuiting, met in totaal **4** slachtoffers en **8** verdachten. Zowel de slachtoffers als de verdachten zijn mannen en hebben hetzelfde land van herkomst.

Onderzoeken ernstige benadeling

In 2022 zijn er **37** onderzoeken afgesloten waarbij ernstige benadeling is geconstateerd.

Werkgevers

In totaal zijn er in 2022 **51** werkgevers die hun werknemers ernstig benadeeld hebben.



De sectoren waarin de meeste werkgevers actief waren zijn:



Horeca



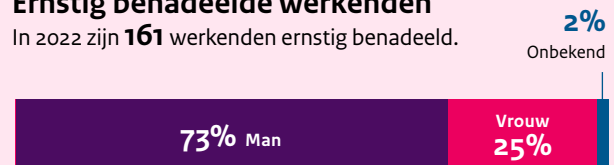
Zakelijke dienstverlening⁸



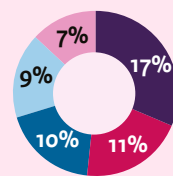
Groot- en detailhandel

Ernstig benadeelde werkenden

In 2022 zijn **161** werkenden ernstig benadeeld.



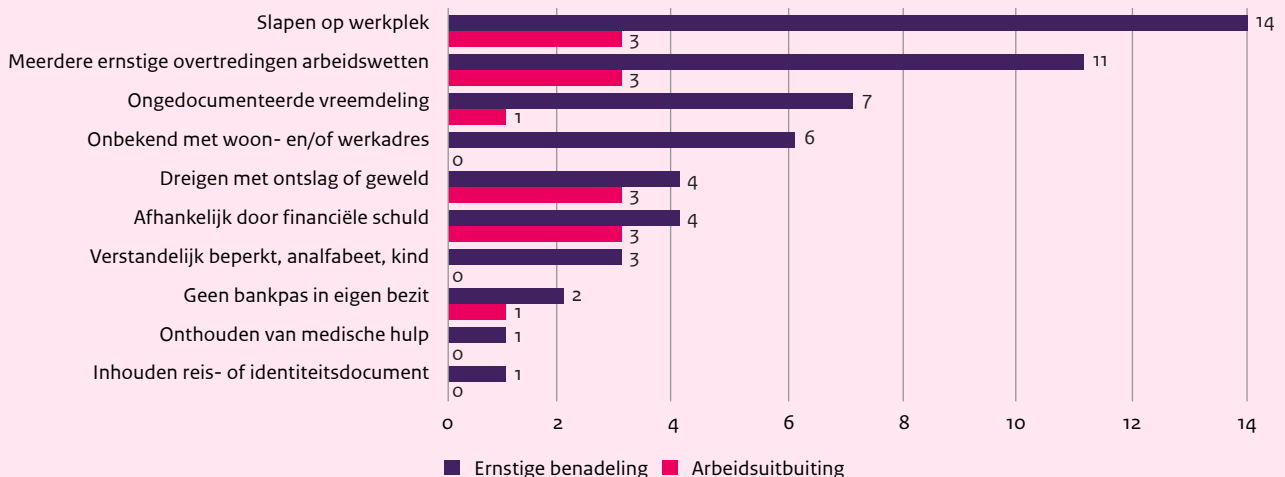
De vijf meest voorkomende nationaliteiten ernstig benadeelden zijn:



- Indonesisch*
- Pools
- Syrisch
- Bulgaars
- Chinees

Indicatoren

Onderzoeken ernstige benadeling (n=37) en arbeidsuitbuiting (n=3) bevatten verschillende indicatoren.⁹



⁸ De brongegevens over de zakelijke dienstverlening betreffen voornamelijk de uitzend- en schoonmaaksector. Voor een volledig overzicht, zie [Zakelijke dienstverlening \(cbs.nl\)](https://www.cbs.nl), laatst geraadpleegd 29 juni 2023.

⁹ Afgeronde bestuurlijke onderzoeken bevatten veelal één of twee indicatoren, terwijl de strafrechtelijke onderzoeken drie of meer indicatoren bevatten. Bij aanwezigheid van sommige indicatoren (zoals o.a. slapen op de werkplek) in onderzoeken ernstige benadeling vindt afstemming met de opsporingsdienst plaats

* Afkomstig uit twee onderzoeken ernstige benadeling

Factsheet arbeidsuitbuiting en benadeling 2022
Factsheet arbeidsuitbuiting en benadeling 2022
Factsheet arbeidsuitbuiting en benadeling 2022
Factsheet arbeidsuitbuiting en benadeling 2022
Factsheet arbeidsuitbuiting en benadeling 2022
Factsheet arbeidsuitbuiting en benadeling 2022
Factsheet arbeidsuitbuiting en benadeling 2022
Factsheet arbeidsuitbuiting en benadeling 2022
Factsheet arbeidsuitbuiting en benadeling 2022
Factsheet arbeidsuitbuiting en benadeling 2022
Factsheet arbeidsuitbuiting en benadeling 2022
Factsheet arbeidsuitbuiting en benadeling 2022
Factsheet arbeidsuitbuiting en benadeling 2022
Factsheet arbeidsuitbuiting en benadeling 2022
Factsheet arbeidsuitbuiting en benadeling 2022
Factsheet arbeidsuitbuiting en benadeling 2022
Factsheet arbeidsuitbuiting en benadeling 2022
Factsheet arbeidsuitbuiting en benadeling 2022
Factsheet arbeidsuitbuiting en benadeling 2022
Factsheet arbeidsuitbuiting en benadeling 2022
Factsheet arbeidsuitbuiting en benadeling 2022

Colofon

Dit is een uitgave van de Nederlandse Arbeidsinspectie
November 2023