



Nederlandse Arbeidsinspectie
Ministerie van Sociale Zaken en
Werkgelegenheid

Jaarplan

2024

De Nederlandse Arbeidsinspectie werkt aan eerlijk, gezond en veilig werk en bestaanszekerheid voor iedereen

November 2023

Voorwoord

Dit Jaarplan 2024 kijkt vooruit naar het tweede uitvoeringsjaar van het Meerjarenplan 2023-2026.

In dat meerjarenplan is de koers voor vier jaar beschreven. Het toezicht vindt plaats vanuit elf programma's van de directie Toezicht. Programma's voor toezicht op thema's van uitzendbureaus, blootstelling aan gevaarlijke stoffen, schijnconstructies, asbest en CE-markering¹ tot arbeidsdiscriminatie. Daarnaast krijgt de Inspectie duizenden meldingen per jaar van burgers, werknemers of andere diensten. Het zijn meldingen van arbeidsongevallen en risicovolle situaties tot signalen over arbeidsuitbuiting en fraude. De in 2021 nieuw ingerichte directie voor meldingen en verzoeken verzorgt de registratie, beoordeling en follow-up, inclusief doorgeleiding naar de Opsporingsdienst, indien strafrechtelijk onderzoek geboden is. Door de ingevoerde regionale teams is de Nederlandse Arbeidsinspectie dichter aangehaakt bij gemeenten en regionale partners. De (toenemende aantallen) verzoeken voor gezamenlijke controles worden, net als de meldingen, door de directie Meldingen en Verzoeken behandeld.

De meerjarige koers is gebaseerd op een analyse van de arbeidsrisico's en een omgevingsanalyse. De taken van de Inspectie zijn daarbij ongewijzigd: toezicht houden op de naleving van arbeidswetgeving en op de doeltreffendheid van de uitvoering van de sociale zekerheid. Daarbij wordt waar nodig handhavend opgetreden en ontwikkelingen en knelpunten worden gesignaleerd.

Onze missie is onverkort van kracht: *gezond, veilig en eerlijk werk en bestaanszekerheid voor iedereen*. Resultaten gaan van de beoordeling van de effectiviteit van het stelsel van werk en inkomen tot de correcte uitbetaling van minimumloon en het juiste aantal uren. Er is een doorlopende inzet op een aantal belangrijke onderwerpen. Zoals de naleving inzake blootstelling aan gevaarlijke stoffen en het voorkomen van zware ongevallen bij installaties die werken met grote hoeveelheden gevaarlijke stoffen. Evenals het tegengaan van zware fysieke belasting in de bagageafhandeling of vergelijkbare fysieke werkzaamheden. Vaak betreft dit ook de werk- en leefsituatie van arbeidsmigranten. Op andere onderwerpen worden nieuwe taken voorbereid, bijvoorbeeld door wijzigingen in de regels rondom de toelating van uitzendbureaus (de Wet Toelating ter beschikkingstelling van arbeidskrachten) en aanpassingen in de strafbaarstelling van ernstige benadeling.

De Nederlandse economie is, meer dan die van welk ander land, geïntegreerd in die van de Europese Unie en de Eurozone. Dit komt tot uiting in zeer intensieve economische verbindingen, bedrijven en ketens die grenzeloos werken binnen de Europese Unie, een grote mobiliteit van kennis, kapitaal en arbeid. Daarmee neemt ook het belang van internationale samenwerking, en de noodzaak voor Europees toezicht en coördinatie over de interne grenzen binnen de EU, toe. Hiertoe werken we actief samen met de European Labour Authority (eerlijk werk) en the Senior Labour Inspectors Committee (veilig en gezond werk). De noodzaak daartoe zal de komende jaren en decennia alleen maar toenemen.



Wilt u reageren op onze plannen?
Dat kan via Jaarplan@NLArbeidsinspectie.nl.

Rits de Boer
Inspecteur-generaal Nederlandse Arbeidsinspectie

¹ CE: Conformité Européenne



Check of uw uitzendbureau volgens de regels werkt



Zorg dat uitzendkrachten op tijd betaald worden

Maak werk van
goed
werkgeverschap

Doe de online checklist



Inhoud

1	De opdracht van de Nederlandse Arbeidsinspectie in 2024	6
1.1	De interventiestrategie van de Inspectie	7
1.2	Het belang van data, innovatie en samenwerking	9
1.3	Investeren in kennis en vakmanschap	12
1.4	Signalering en reflectief toezicht	13
<hr/>		
2	Toezicht en opsporing gericht op maatschappelijk effect	14
2.1	Het werken in programma's	15
2.2	Programma's en hun interventies in 2024	16
2.3	Toezicht op basis van meldingen	23
2.4	Het werk van de directie Opsporing	25
<hr/>		
3	Kerncijfers, organisatie, mensen en middelen	30
3.1	Kerncijfers	31
3.2	Strategische organisatiedoelen	33
3.3	Duurzaamheid en diversiteit	35

Hoofdstuk 1

De opdracht van de Nederlandse Arbeidsinspectie in 2024

Foto: ANP/VridiPhoto



De Nederlandse Arbeidsinspectie schetst haar maatschappelijke opgave in het Meerjarenplan 2023-2026. In 2024, het tweede jaar van de lopende periode, is die opgave hetzelfde gebleven. De missie van de Inspectie is bij te dragen aan eerlijk, gezond en veilig werk en bestaanszekerheid voor iedereen. De Inspectie doet dat door toezicht te houden op de naleving van arbeidswetgeving en op de doeltreffendheid van de uitvoering van de sociale zekerheid. Waar nodig zet de Inspectie via inspecties of opsporingsonderzoeken handhaving of strafrechtelijk onderzoek in om de naleving te bevorderen en overtredingen tegen te gaan. De Inspectie signaleert op haar inspectiedomein knelpunten en belangrijke ontwikkelingen om zo beleid, uitvoerders en andere betrokken partijen in staat te stellen hun verantwoordelijkheid in te vullen.

Uitgangspunt bij het toezicht van de Inspectie op de arbeidsmarkt is de verantwoordelijkheid van werkgevers voor gezond, veilig en eerlijk werk. Deze verantwoordelijkheid vloeit voort uit wet- en regelgeving die arbeidsomstandigheden en arbeidsvoorwaarden regelen, zoals de Arbeidsomstandighedenwet en de Wet minimumloon en minimumvakantiebijslag (WML). In de Wet structuur uitvoeringsorganisatie werk en inkomen (SUWI) is geregeld hoe de werknemersverzekeringen en de volksverzekeringen worden uitgevoerd. Deze wet vormt het kader bij het stelseltoezicht op de sociale zekerheid.

De Inspectie wil bedrijven aanzetten tot naleving van de arbeidswetgeving. Dat gebeurt door het geven van voorlichting aan bedrijven die niet op de hoogte zijn van wet- en regelgeving, maar ook door een strenge aanpak bij malafide werkgevers. Het vergroten van de naleving van de arbeidswetten draagt bij aan het tegengaan van door het werk veroorzaakte ziekte en arbeidsongeschiktheid en maatschappelijke misstanden zoals onderbetaalde arbeid, illegale tewerkstelling, oneigenlijke concurrentie op de arbeidsmarkt en arbeidsuitbuiting. Het toezicht op het terrein van de sociale zekerheid draagt bij aan een doeltreffend stelsel van werk en inkomen. Dat stelsel heeft als doel te voorkomen dat mensen onder het sociaal minimum leven en stimuleert dat zij zelf, door middel van werk, in hun bestaan kunnen voorzien.

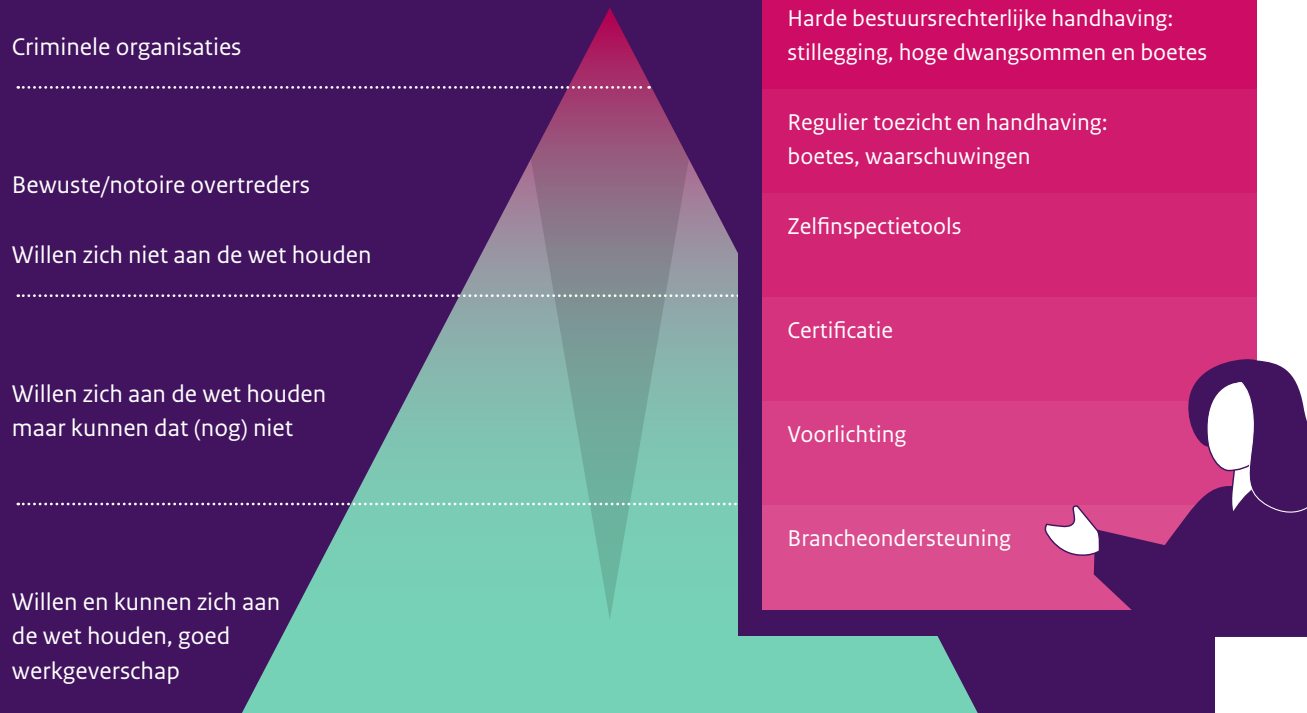
1.1 De interventiestrategie van de Inspectie

De inzet van de Inspectie bestaat uit een mix van interventies. Afhankelijk van het doel richt een toezichtactiviteit zich op preventie of handhaving en varieert de interventie van voorlichting en strategische communicatie, druk zetten op ketens en gesprekken gericht op naleving, tot het doen van inspecties en het uitvoeren van strafrechtelijk onderzoek. Bij stelselgerichte interventies, zoals het toezicht op de doeltreffendheid van het socialezekerheidsstelsel, wordt veelal gebruik gemaakt van sociaalwetenschappelijke onderzoeksmethoden.

De keuze van interventies binnen het werk van de Arbeidsinspectie krijgt invulling door analyse van het naleefgedrag en de motieven van werkgevers. Lijken werkgevers zich bewust van de regels, maar laat de naleving toch te wensen over, dan krijgen zij te maken met bestuursrechtelijke handhaving. Bij ernstige overtredingen kan sprake zijn van strafrechtelijk onderzoek.

Werkgevers die de regels niet kennen of niet (denken te) kunnen toepassen, worden daartoe aangezet met onder andere communicatie die gericht is op het uitleggen van de regels en het vergroten van hun kennis over het toepassen van die regels. Het doel is om werkgevers te informeren en/of hun (risico)bewustzijn te vergroten. Hierbij gaat het om voorlichting, een waarschuwing, het eisen van verbetering of, waar nodig, een boete.

Figuur 1: De werkgeverspiramide en de inzet van de Nederlandse Arbeidsinspectie



Sommige bedrijven leven de regels bewust niet na. Het motief hiervoor is meestal om daar financieel beter van te worden. Zij moeten rekening houden met een stevige aanpak. Daarbij gaat het om strenge handhaving door middel van het opleggen van boetes, stilleggingen en eventueel een strafrechtelijke aanpak vanuit de programma's of de opsporingsdienst. De relatie tussen het soort nalevingsgedrag en het soort interventie is weergegeven in de afbeelding hiernaast.

Communicatie wordt binnen de interventiestrategie vooral ingezet om het belang van veilig, gezond en eerlijk werk en bestaanszekerheid onder de aandacht te brengen. Communicatie-interventies zijn erop gericht om sectoren, bedrijven, werkenden en opdrachtgevers te bewegen tot het gewenste nalevingsgedrag. De boodschappen kunnen gericht zijn op bepaald gedrag bij de doelgroepen en op specifieke thema's, maar dienen daarnaast regelmatig ook het bredere belang om partijen bewust te maken van bestaande of opkomende arbeidsrisico's.

Het bieden van handelingsperspectief staat centraal in de nalevingscommunicatie. Daarom stimuleert de Inspectie ook in 2024 het gebruik van zelfinspectie-tools en checklists. Uit onderzoek blijkt dat het aanbieden van handelingsperspectief via deze tools werkgevers aanzet tot actie. Ook zet de Inspectie campagnes in om arbeidsrisico's te agenderen. Naast de al langer lopende campagne onder de noemers #daspasveilig, #daspaseerlijk en #daspasgezond loopt in 2024 ook een bewustwordingscampagne onder de slogan 'maak werk van goed werkgeverschap'. Hierin wordt de werkgever gestimuleerd om zich als goed werkgever op te stellen.

Naast het vergroten van naleving dient communicatie ook nog andere doelen, zoals verantwoording afleggen, uitleggen wat de Inspectie doet en hoe zij dat doet. De Inspectie doet dat bijvoorbeeld door de effecten van het inspectiewerk via berichten in de media of rapportages in beeld te brengen. Sinds enkele jaren gebruikt de Inspectie ook expliciet haar jaarverslag om actuele onderwerpen te agenderen.

1.2 Het belang van data, innovatie en samenwerking

Om de effectiviteit van interventies ook in 2024 te vergroten, is het van belang om de aanpak van het inspectiewerk te blijven verbeteren. Deze ontwikkelingen concentreren zich rond een aantal rode draden:

- het versterken van de informatiepositie van de Inspectie en het steeds slimmer gebruiken van data en informatie;
- het ontwikkelen van nieuwe interventies en het uitbreiden van bestaande handhavingmogelijkheden;
- het beter benutten van samenwerking door te investeren in lokale en regionale netwerken, landelijke en internationale samenwerking.

Investeren in data en informatie

De toenemende digitalisering van de samenleving verruimt de mogelijkheden van data- en informatiegestuurd werken door de toepassing van geavanceerde data-analyse, data-science, slimme apps en adequate stuurinformatie. Het Meerjarenplan van de Inspectie benadrukt het belang ervan. De Arbeidsinspectie investeert daarom ook in 2024 in verdere versteviging van haar informatiepositie voor de toezichtprogramma's en het werk van opsporing. Dit doet zij via het bevorderen van hoogwaardige data-analyse en via kwalitatieve verbetering van het vastleggen en het gebruik van data. Op basis

daarvan kan zij vervolgens gerichtere keuzes maken. In dat werkproces worden ethische en juridische afwegingen en privacy-afwegingen nadrukkelijk meegenomen.

Data- en informatiegestuurd werken is een onderdeel van het inspectiewerk. Het vergroten van de responsiviteit is daarbij ook in 2024 een belangrijk ontwikkeldoel. Dit vindt voor een belangrijk deel plaats binnen het reactieve werk bij Meldingen en Verzoeken. Data en informatie uit de binnengekomen meldingen worden geregistreerd en geanalyseerd om daaruit signalen, trends en ontwikkelingen te kunnen halen. Ook binnen het opsporingswerk streeft de Inspectie ernaar op basis van een versterkte informatiepositie interventies gericht in te zetten. Een vergelijkbaar doel heeft het programma Arbeidsuitbuiting waar geëxperimenteerd wordt met de inzet van data om te komen tot risicoselectie van bedrijven en sectoren. Hiermee wil de Inspectie ook een actieve aanpak van arbeidsuitbuiting mogelijk maken.



Foto: Start ICAI Lab
(Innovation Center for Artificial Intelligence)



Ook binnen andere programma's wordt geïnvesteerd in nieuwe manieren om data en informatie te gebruiken voor effectievere interventies. Zo maakt het programma Asbest voor de selectie van de te inspecteren locaties gebruik van de zogenaamde IPA-tool.² Deze door de Inspectie ontwikkelde applicatie brengt op basis van een analyse potentiële risico's bij saneringen in kaart. De tool wordt gevoed door data over asbestsaneringen (locatie en duur van de sanering), door de risico's van de saneringswerkzaamheden en door aanvullingen vanuit eigen inspectieresultaten. Deze tool wordt regelmatig verbeterd zodat inspecteurs vaker op het juiste moment bij de meest risicovolle saneringen kunnen inspecteren.

Een ander voorbeeld in dit verband is de samenwerking met de Douane die binnen het programma Certificering en Markttoezicht vorm heeft gekregen. Dit samenwerkingsproject is erop gericht om onveilige producten aan de grens te weren. De aanpak, waarbij douanedata de basis vormen voor risicoselectie, wordt in 2024 verder ontwikkeld.

Ook wordt, in het programma gericht op bedrijven met risico's op zware ongevallen (Brzo) en bedrijven met een Aanvullende risicoinventarisatie en evaluatie (ARIE), gewerkt aan de ontwikkeling van een integraal risicodossier. Door alle beschikbare in- en externe informatie over ARIE-bedrijven bij elkaar te brengen, wil het programma komen tot goede selecties van ARIE-bedrijven waar geïnspecteerd gaat worden.

Verbreding van het handhavings-instrumentarium en nieuwe interventies

De Arbeidsinspectie heeft al enige ervaring met het beboeten van feitelijk leidinggevend. Dit instrument wordt vooral ingezet in situaties waar sprake is van arbeidsuitbuiting of schijnconstructies. In dergelijke situaties is beboeting van een feitelijk leidinggevende een persoonsgerichte aanpak. Het doel is de verantwoordelijke persoon achter een overtreding zelfstandig verantwoordelijk te houden en te weerhouden van recidive.

Omdat de praktijk leert dat notoire overtreders zich niet snel tot beter gedrag laten aanzetten werkt de Inspectie aan een herijking van het handhavingsinstrumentarium. Naast inspecties en boetes wil de Inspectie daardoor de inzet van andere, meer tot naleving dwingende instrumenten verkennen en stimuleren. Naast het beboeten van feitelijk leidinggevend betreft dit bijvoorbeeld het opleggen van een last onder dwangsom of de inzet van strafrecht.

Innovatie van interventies richt zich niet alleen op de inzet van zwaardere instrumenten, maar ook op de ontwikkeling van andere manieren om het toezicht vorm te geven. Een voorbeeld daarvan is de pilot Bedrijfsgericht Markttoezicht, waarin met behulp van een auditmethodiek de processen van fabrikanten en importeurs beoordeeld worden. Zij moeten in hun processen namelijk borgen dat ze veilige producten in de handel brengen. Met deze vorm van toezicht richt de Inspectie zich niet uitsluitend op een individueel product, maar kijkt zij breder naar de productie- of importprocessen van de betreffende fabrikant of importeur.



² IPA staat voor intelligent plannen asbestinspecties



Lokale, regionale, nationale en internationale samenwerking

De onderwerpen en risico's waar de Arbeidsinspectie zich op richt, raken de opdrachten en belangen van andere organisaties op het SZW-domein én daarbuiten, op andere beleidsterreinen. Samenwerking met organisaties op internationaal, nationaal, regionaal en gemeentelijk niveau is noodzakelijk voor een effectieve aanpak van risico's door de Arbeidsinspectie.

In het Meerjarenplan is een overzicht opgenomen van de belangrijkste partners waarmee de Inspectie structureel samenwerkt. Zo werkt het programma Blootstelling aan gevaarlijke stoffen in de uitvoering bijvoorbeeld samen met onder andere de Inspectie Leefomgeving en Transport (ILT), de Nederlandse Voedsel- en Warenautoriteit (NVWA), De Autoriteit Nucleaire Veiligheid en Stralingsbescherming (ANVS) en Staatstoezicht op de Mijnen (SodM).

Lokale en regionale samenwerking is van groot belang omdat een effectieve aanpak van risico's in een regio vaak de betrokkenheid van verschillende partijen vraagt. Dergelijke betrokkenheid maakt het mogelijk om problemen vanuit meerdere domeinen en disciplines aan te pakken. De verbinding tussen de Inspectie en de lokale en regionale partners draagt niet alleen bij aan beter contact en afstemming, maar ook aan de zichtbaarheid en het maatschappelijk effect van de Inspectie.

Tegelijkertijd groeit het belang van internationale samenwerking. De intensivering daarvan is grotendeels te verklaren vanuit de Europese integratie tot één arbeidsmarkt en één markt voor veilige producten. De European Labour Authority (ELA) bouwt voort om misstanden bij grensoverschrijdend werk te voorkomen en aan te pakken. Daarbij is de coördinatie en ondersteuning van gezamenlijke inspecties tussen EU-lidstaten belangrijk, evenals de versterking van de informatievoorziening aan potentiële arbeidsmigranten in de Europese Unie.

Het belang om zowel internationaal, als regionaal en lokaal tot samenwerking te komen, komt bijvoorbeeld naar voren bij de aanpak van eerlijk werk risico's. Daarbij speelt enerzijds internationale samenwerking en anderzijds het belang van regionale netwerken en contacten een centrale rol. In de praktijk betekent dit voor komend jaar dat de Arbeidsinspectie verder wil investeren in samenwerking met de ELA en in het coördineren en uitvoeren van grensoverschrijdende controles.

Om de effectiviteit van het inspectiewerk verder te versterken werkt de Opsporingsdienst van de Inspectie samen met de andere bijzondere opsporingsdiensten van de ILT, de NVWA en de Fiscale inlichtingen- en opsporingsdienst (FIOD). Daarnaast werkt ook het programma Arbeidsuitbuiting en ernstige benadeling samen met de ILT en de Nationale Politie om tot een

projectmatige aanpak van arbeidsuitbuiting en aanverwante problemen in en rond Rotterdam, Amsterdam en Arnhem te komen.

Samenwerking is specifiek gericht op het leggen van contacten, het verbeteren van de informatiepositie van de Inspectie en het voorbereiden van multidisciplinaire interventies. Lokaal en regionaal werkt de Inspectie op het domein eerlijk werk samen met de politie, de gemeente en de tien Regionale Informatie- en Expertise Centra (RIEC's). Deze regionale netwerken houden zich bezig met de bestrijding van ondermijnende criminaliteit en verbinden informatie en expertise van de verschillende deelnemende overheidsinstanties.

“Lokale en regionale samenwerking is van groot belang omdat een effectieve aanpak van risico's in een regio vaak de betrokkenheid van verschillende partijen vraagt. Dergelijke betrokkenheid maakt het mogelijk om problemen vanuit meerdere domeinen en disciplines aan te pakken.”



1.3 Investeren in kennis en vakmanschap

Continu aandacht schenken aan leren, ontwikkelen en innoveren is essentieel om een toereikende kennispositie te hebben op de verschillende onderwerpen waar de Arbeidsinspectie nu en in de toekomst werkzaam op is. Voor een toereikende kennispositie is het gericht en integraal investeren in het ontwikkelen, zoeken en inkopen essentieel, net als het beheren van kennis. Daarom werkt de Inspectie aan de versterking van de kennisfunctie, zodat het geheel aan taken, processen en verantwoordelijkheden rond inhoudelijke knowhow, competenties en informatievoorziening beter op elkaar aansluit.

Een belangrijke taak in 2024 betreft het investeren in het vakmanschap van nieuwe inspecteurs en onderzoekers, het behouden van de bestaande kennis en ervaring en het opdoen van nieuwe kennis. De Inspectie investeert in een goed opleidingsaanbod binnen de Inspectie en in de ontwikkeling en borging van kennis. De Inspectie is de afgelopen jaren gegroeid. Ook in 2024 groeit de Inspectie nog enigszins. Samen met het natuurlijk verloop binnen de organisatie betekent dit dat nieuwe mensen de Inspectie komen versterken. Een goed functionerende kennisstructuur is daarom van groot belang.

De Arbeidsinspectie versterkt haar kennispositie waar het de effectiviteit van interventies betreft, bijvoorbeeld op het vlak van gedragskennis. De gedragsadviseurs van het Behavioural Insights Team (BIT), het gedragsteam van de Arbeidsinspectie, hebben aan inspecteurs de training Aan de slag met gedrag gegeven. Tijdens deze training brengen inspecteurs hun ervaring met en kennis over gedrag in en leren ze typen gedrag te herkennen, te begrijpen en te beïnvloeden. Die inzichten kunnen zij koppelen aan wat ze tijdens hun inspectiewerk kunnen doen om het gedrag van werkgevers vaker en meer blijvend te doen veranderen. Voor de komende jaren is het van belang de opgedane kennis te borgen en toe te passen. Nieuwe inspecteurs krijgen deze training ook in 2024.

Een andere vorm van professionalisering vindt plaats binnen het programma Brzo en ARIE. De dynamiek op de energiemarkt is toegenomen, onder andere door de energietransitie, de ontwikkeling van de circulaire economie, krapte op de arbeidsmarkt en de veroudering van installaties. Daarom hebben inspecteurs in dit programma aanvullende kennis en competenties nodig om situaties in het veld en potentiële nieuwe risico's adequaat te kunnen beoordelen. Door middel van training en begeleiding wordt het vakmanschap en de kennis van inspecteurs en onderzoekers geborgd.

1.4 Signalering en reflectief toezicht

Het Meerjarenplan van de Inspectie beschrijft hoe de Inspectie signalering en reflectief toezicht inzet als klankbord voor beleidsmakers en uitvoerders. Daarmee wil de Inspectie bijdragen aan het borgen van publieke belangen, zoals de mogelijkheid gezond en veilig te kunnen werken om daarmee in je eigen bestaanszekerheid te kunnen voorzien.

In de praktijk van het inspectiewerk komen inspecteurs en rechercheurs onwenselijke, schadelijke of nieuwe situaties tegen die zij niet direct kunnen aanpakken. Dat kan gaan om wet- en regelgeving die moeilijk handhaafbaar is, weinig effectief blijkt of onbedoeld negatieve effecten heeft. Ook kan het gaan om situaties of constructies die weliswaar legaal zijn, maar toch een schadelijke uitwerking hebben op gezond, veilig en eerlijk werk.

In dergelijke situaties zijn inspecteurs en rechercheurs de oren en ogen van overheid op de arbeidsmarkt. Zij zien ontwikkelingen die niet alleen van belang kunnen zijn voor de Inspectie zelf, maar ook voor andere instanties en partijen. De Inspectie krijgt daarnaast dagelijks vele meldingen en klachten uit de buitenwereld. De Inspectie analyseert deze om na te gaan of daar patronen in te herkennen zijn die om een structurele inzet van de Inspectie of andere partijen vragen.

Als in- of externe trends of ontwikkelingen opgemerkt worden die om meer duiding vragen, kan het programma Trends en ontwikkelingen verkennende inspecties uitvoeren en een voorstel doen voor de best mogelijke vervolgstappen. Hetzelfde geldt voor de directie Opsporing waar fenomeenonderzoek rondom strafrechtelijke overtredingen tot concrete signalen kan leiden.

Het signaleringsproces richt zich op meer tactische of strategische signalering. Het gaat daarbij om signalen waaruit blijkt dat zich een (potentieel) probleem voordoet waardoor de Inspectie risico's niet goed kan aanpakken of belangrijke doelen minder goed kan bereiken. Veelal betekent zo'n signaal dat een onderwerp vanuit het toezicht besproken moet worden met de relevante beleidsmakers of samenwerkingspartners van de Inspectie om een oplossing te vinden voor het gesignaleerde probleem. Deze problemen kunnen ook betrekking hebben op andere domeinen dan die van de Arbeidsinspectie.

Door middel van het reflectieve toezicht wil de Inspectie op basis van haar specifieke kennis en positionering bijdragen aan het bestuurlijk en maatschappelijk debat op het gebied van de arbeidsmarkt en bestaanszekerheid. Dit reflectieve toezicht krijgt vorm in verschillende producten. Zo omvat het jaarverslag van de Inspectie ook in 2024 naast verhalen uit de Inspectiepraktijk, een overzicht van feiten en cijfers en een reflectie over een belangrijk thema dat het werk van de Inspectie raakt.

Daarnaast biedt de Inspectie door middel van monitorproducten een representatief beeld over gezond, veilig en eerlijk werk en bestaanszekerheid. Zo geeft de tweejaarlijkse monitor Arbo in bedrijf inzicht in de risico's en de risicobeperkende maatregelen bij bedrijven in Nederland. In 2023 heeft de Inspectie voor het eerst een nalevingsmonitor op het domein Eerlijk werk gepresenteerd en biedt het toezicht op de sociale zekerheid inzicht in het functioneren van het stelsel van werk en inkomen. In 2024 lopen deze activiteiten door met het oog op een steeds beter inzicht in de ontwikkeling van risico's op het SZW-domein.

Om de stap van representatieve informatie naar reflectie te kunnen maken, is duiding van deze informatie nodig. De weerslag daarvan landt in de 'Staten van...' waarin de Inspectie sinds 2017 op verschillende grote onderwerpen over de stand van zaken rapporteert. De 'Staten van ...' zijn bedoeld om vanuit het toezicht problemen en mechanismen zichtbaar te maken die gezond, veilig en eerlijk werk en/of bestaanszekerheid in Nederland in de weg staan. In 2024 bereidt de Inspectie een Staat van werk voor die zich zal richten op het snijvlak van de kwaliteit van werk aan de onderkant van de arbeidsmarkt en de risico's voor bestaanszekerheid die daaraan verbonden zijn.



Hoofdstuk 2

—————
Toezicht en
opsporing
gericht op
maatschappelijk
effect





Het toezicht van de Inspectie is risicogericht en responsief. Dit houdt in dat de Inspectie zich focust op die onderwerpen waar interventies het meeste effect kunnen behalen én dat de Inspectie adequaat reageert op verzoeken en vragen uit de samenleving. Net als in de periode hiervoor, werkt de Inspectie ook in 2023-2026 programmatisch om risico's op haar domein effectief aan te kunnen pakken. Daarnaast voert de Inspectie reactief werk uit op basis van meldingen of verzoeken en opsporingsonderzoek waar de inzet van strafrechtelijke interventies nodig is.

2.1 Het werken in programma's

De Arbeidsinspectie werkt programmatisch om vraagstukken en maatschappelijke risico's op haar domein effectief aan te pakken en om zich aan te kunnen passen als veranderingen in de maatschappij daarom vragen. Dit actieve toezicht vindt plaats vanuit elf programma's.³

Programma's

- Arbeidsuitbuiting & Ernstige benadeling
- Uitzendbureaus
- Internationaal, Schijnconstructies en Cao-naleving
- Toezicht SUWI/Toezicht Sociaal Domein
- Psychosociale arbeidsbelasting, Arbeidsdiscriminatie en Fysieke belasting
- Asbest
- Blootstelling aan gevaarlijke stoffen en ioniserende straling
- Procesveiligheid Brzo en ARIE
- Certificatie & Markttoezicht
- Goed werkgeverschap in sectoren en ketens
- Trends en ontwikkelingen

De programma's hebben allemaal een eigen opdracht en benadering. Het merendeel van de programma's is thematisch. Dat wil zeggen dat ze zijn gericht op een bepaalde groep risico's. Denk hierbij aan arbeidsuitbuiting en ernstige benadeling, psychosociale arbeidsbelasting en het toezicht op de uitvoering van de Wet SUWI en samenwerking in het sociaal domein. Eén programma is echter niet gericht op een specifieke categorie risico's, maar op goed werkgeverschap in sectoren en ketens. De eigenschappen en omstandigheden in een sector, maar ook contacten met bijvoorbeeld brancheorganisaties en werkgevers- en werknemersorganisaties, vragen om een sectorgerichte aanpak.

“Een bijzondere plaats wordt ingenomen door het programma Trends en ontwikkelingen dat zich richt op het blootleggen van nieuwe en mogelijk onderbelichte of onbekende risico's op het domein van de Arbeidsinspectie.”

³ De keuze voor deze programma's is toegelicht in het Meerjarenplan 2023-2026 van de Nederlandse Arbeidsinspectie en vloeit voort uit de inspectiebrede risicoanalyse en een omgevingsanalyse.



2.2 Programma's en hun interventies in 2024

Hieronder is voor ieder programma aangegeven waar het zich in 2024 op focust en zijn voorbeelden genoemd van interventies die het programma in 2024 daartoe inzet.

Arbeidsuitbuiting & Ernstige benadeling

Het programma richt zich op het identificeren van arbeidsuitbuiting en ernstige benadeling op werkplekken en op het aanpakken en bestraffen van de daders waar het de bestuursrechtelijke aanpak van ernstige benadeling betreft. Waar een strafrechtelijk onderzoek nodig is, worden meldingen doorgeleid naar de opsporingsdienst die het onderzoek vervolgens oppakt.

Ook richt het programma zich op het bijdragen aan bewustwording van de signalen van ernstige benadeling en arbeidsuitbuiting en op het uit de situatie halen van de benadeelden door hen te verwijzen voor juridische of medische ondersteuning en/of opvang.

Er loopt op dit moment een wetgevingstraject gericht op het moderniseren van artikel 273f Wetboek van Strafrecht om arbeidsuitbuiting en ernstige benadeling effectiever te kunnen aanpakken. De Inspectie draagt hieraan bij door een werkwijze te ontwikkelen die aansluit bij de nieuwe wetteksten en die de samenwerking tussen de strafrechtelijke en bestuursrechtelijke aanpak versterkt. De Inspectie is al gestart met de uitbreiding van haar personeel op dit thema.

Interventies in 2024

- Het herinspecteren en monitoren van recidivisten en/of werkgevers waar sprake was van een ernstige overtreding en het in kaart brengen of het ingezette instrument tot gedragsverandering heeft geleid. Ook strafrechtelijke onderzoeken van de directie Opsporing die niet hebben geleid tot vervolging, pakt het programma op.
- Om effectiever en gericht op te kunnen treden, werkt het programma samen met de Inspectie Leefomgeving en Transport en de Nationale Politie aan een projectmatige aanpak van arbeidsuitbuiting en aanverwante problemen in en rond Rotterdam, Amsterdam en Arnhem.
- Jaarlijks pakt het programma zo'n 200 meldingen van potentiële misstanden op. Om de informatiepositie te verbeteren, werkt het programma aan de ontwikkeling van betere en slimmere detectie van potentiële gevallen van arbeidsuitbuiting of ernstige benadeling.



Uitzendbureaus

Het programma heeft als hoofddoel te zorgen dat de uitzender en inlener eerlijk, veilig en gezond werken voor uitzendkrachten mogelijk maken. Daarbij richt het programma zich op situaties waarbij sprake is van werk in de laagste loonschalen. In het bijzonder is er aandacht voor de kwetsbare positie van arbeidsmigranten die via uitzendbureaus werken.

Het programma heeft een ontwikkelopdracht ten aanzien van de nieuwe taak die voortvloeit uit de Wet Toelating Terbeschikkingstelling van Arbeidskrachten (WTTA) die naar verwachting in 2026 van kracht wordt.

Interventies in 2024

- Het programma besteedt extra aandacht aan startende uitzendbureaus. Inspecteurs bezoeken een deel daarvan om ze voor te lichten over de relevante wet- en regelgeving waar uitzendbureaus aan moeten voldoen. Daarmee wil het programma voorkomen dat starters uit onwetendheid of onkunde de wet overtreden. Een bijkomend doel is binnen deze groep starters de malafide doorstarters te identificeren en aan te pakken. Communicatie over de uitkomsten van dit project heeft als doel aan potentiële overtreeders duidelijk te maken dat, mede door regulering van de uitzendsector vanaf 2026, malafide uitzendbureaus zo hard mogelijk worden aangepakt.
- De Inspectie werkt in de aanpak malafide uitzendbureaus (AMU) samen met de Belastingdienst, UWV en SVB. Deze samenwerking wordt

in 2024, mede in het licht van het rapport ‘Geen tweederangsburgers’ van het Aanjaagteam Bescherming Arbeidsmigranten, uitgebreid met een Multidisciplinair Team Grensoverschrijdende Onderzoeken (MDT-GO). Activiteiten richten zich op een juiste behandeling van arbeidsmigranten en bestaan uit grensoverschrijdende onderzoeken en gezamenlijke inspecties met organisaties in de Benelux, ondersteund door samenwerking met de Europese Arbeidsautoriteit (ELA). Per 1 januari 2024 is het MDT-GO operationeel.

- Het programma zet in op verbeterde naleving van arbozorg bij uitzendbureaus en hun inleners. De aanpak bestaat uit het inspecteren van uitzendbureaus en hun inleners om te controleren of zij voldoen aan de Arbowetgeving.

Internationaal, Schijnconstructies en Cao-naleving

Het aanpakken van schijnconstructies, niet-naleving van cao's, misbruik migratieregelingen en grensoverschrijdend inspectiewerk staat ook in 2024 centraal. Het gaat dan onder andere over schijnconstructies met flexwerkers, bijvoorbeeld in de platformeconomie of met arbeidsmigranten uit Europa of van daarbuiten. Bij het grensoverschrijdend inspectiewerk gaat het enerzijds om de externe samenwerking met de ELA zoals Concerted and Joint Inspections. Anderzijds richt het programma zich op het vormgeven en uitvoeren van de coördinatiefunctie ten aanzien van grensoverschrijdende onderzoeken rond eerlijk werk, zodat dit leidt tot effectieve onderzoeken en efficiënte samenwerking met buitenlandse inspectiediensten.

“Bij het grensoverschrijdend inspectiewerk gaat het enerzijds om de externe samenwerking met de ELA zoals Concerted and Joint Inspections. Anderzijds richt het programma zich op het vormgeven en uitvoeren van de coördinatiefunctie ten aanzien van grensoverschrijdende onderzoeken rond eerlijk werk, zodat dit leidt tot effectieve onderzoeken en efficiënte samenwerking met buitenlandse inspectiediensten.”



Interventies in 2024

- Het programma doet onderzoek naar digitale platforms voor personeelsdiensten die schijnconstructies als malafide verdienmodel inzetten. Hierbij gaat het om platforms die freelancers/zelfstandigen zonder personeel (zzp'ers) bemiddelen naar werkgevers/opdrachtgevers, bijvoorbeeld bemiddeling van verkoopmedewerkers naar diverse kledingwinkels. Als deze arbeidskrachten als zzp'er exact hetzelfde werk doen als de vaste medewerkers én op dezelfde wijze worden aangestuurd, dan is sprake van een schijnconstructie. Daardoor ontstaat oneerlijke concurrentie en verdringing van vaste arbeidskrachten. De sociale partners kunnen de door de Arbeidsinspectie opgestelde rapportages gebruiken om naleving van het cao-loon te vorderen.
- Als bij een dergelijk bedrijf blijkt dat sprake is van terbeschikkingstelling van arbeid terwijl het bedrijf niet geregistreerd is als uitzendbureau kan een boete worden opgelegd. Samen met het programma Uitzendbureaus start het programma een pilot naar de mogelijkheden om via data-analyse zicht te krijgen op niet-geregistreerde freelancebureaus.
- Het programma heeft aandacht voor mogelijke schijnconstructies met arbeidsgerelateerde verblijfsvergunningen, zoals studenten, kennismigranten en au pairs, die door bedrijven bedacht zijn om derdelanders gemakkelijk en goedkoop in Nederland te laten werken of op onrechtmatige wijze een verblijfstatus te laten verkrijgen.

Toezicht SUWI/Toezicht Sociaal Domein

Dit programma houdt toezicht op de doeltreffendheid van de uitvoering (gemeenten, UWV en SVB) in het stelsel van werk en inkomen. De komende jaren voert het programma haar stelseltoezicht op het terrein van bestaanszekerheid uit met een combinatie van monitor- en verdiepend toezichtonderzoek op het domein werk en inkomen. Het programma deelt de bevindingen actief met uitvoering, beleid en de politiek, ten gunste van het maatschappelijk debat. De activiteiten van het samenwerkingsverband Toezicht Sociaal Domein (TSD) waren de afgelopen jaren gebaseerd op het meerjarenprogramma TSD 2021-2024.⁴ De activiteiten voor de komende jaren zijn momenteel onderwerp van overleg tussen de samenwerkingspartners.

Interventies in 2024

- In 2024 wordt de eerste stelselgerichte monitor uitgevoerd. De uitvoering daarvan loopt door in het erop volgende jaar.
- Het programma besteedt daarnaast aandacht aan de (doeltreffendheid van de) uitvoering van de schuldhulpverlening.
- Ook wordt het thema werkzoekenden met een arbeidsbeperking verder onderzocht, zoals de uitvoering van de Banenafpraak.
- Onderzoeksresultaten worden periodiek gepubliceerd. Daarbij kijkt het programma naar de meest passende wijze van publicatie om de kennis en inzichten met uitvoeringsorganisaties, beleidsmakers en de politiek te delen.

⁴ Toezicht Sociaal Domein (2020), [Meerjarenprogramma 2021-2024](#)

Psychosociale arbeidsbelasting, Arbeidsdiscriminatie en Fysieke belasting

Het programma richt zich op twee van de drie grote ziekmakers die breed verspreid over de arbeidsmarkt schade aanrichten, namelijk psychosociale arbeidsbelasting (PSA) en fysieke belasting.⁵ PSA ontstaat door werkstress ten gevolge van langdurige blootstelling aan werkdruk, maar ook door ongewenst gedrag op de werkplek. Op het onderwerp Fysieke belasting voert de Inspectie een ontwikkelopdracht uit, gericht op het verkennen van risico's en mogelijke interventies om te komen tot een interventiestrategie op dit thema.

⁵ De derde grote ziekmaker is blootstelling aan gevaarlijke stoffen. Zie ook Nederlandse Arbeidsinspectie (2023) [Staat van Gezond werk. Het voorkómen van de ongezonde kanten van arbeid.](#)

Interventies in 2024:

- In 2024 heeft het programma meer inzicht in de werking van het toepassen van de interventies Stillegging en Last onder Dwangsom bij excessieve fysieke belasting. De Tweede Kamer is hierover door de minister van SZW geïnformeerd in een commissiedebat op 15 juni 2023.⁶
- De monitor Arbo in Bedrijf (AiB) Special wordt bij universiteiten uitgevoerd om te beoordelen hoe het staat met de uitvoering van de verbeterplannen op het gebied van werkdruk en intern ongewenst gedrag en om van het personeel zelf te horen hoe hun beleving hiervan is.⁷ Het rapport krijgt in 2024 opvolging door een inspectieproject, dat gericht is op handhaving bij

⁶ Tweede Kamer, vergaderjaar 2022–2023, 25 883, nr. 465, bladzijde 38

⁷ Nederlandse Arbeidsinspectie (2021) [Rapportage WOinActie](#)

universiteiten waar nog tekortkomingen zijn in het arbobeleid.

- In 2024 start het programma met verkennende inspecties op het gebied van discriminatie bij werving en selectie bij bemiddelingsbureaus. Ook wordt in 2024 een literatuuronderzoek uitgevoerd naar de relatie tussen discriminatie op de werkplek en discriminatie bij werving en selectie.
- In 2023 heeft het programma op basis van de uitkomsten van verschillende onderzoeken en inspecties in drie sectoren met stakeholders gesproken over het maken van plannen van aanpak. Dit betrof de aanpak van intern ongewenst gedrag bij SW-bedrijven (sociale werkvoorziening), werkdruk bij het voortgezet onderwijs en een combinatie van werkdruk, in- en extern ongewenst gedrag en fysieke belasting bij verpleeg- en verzorgingstehuizen. Het programma zal in 2024 de uitvoering van deze plannen van aanpak volgen en ook bij werkgevers inspecteren om te beoordelen of de uitvoering ervan effect heeft. Het programma inspecteert ook bij sectoren die niet zelf aan de slag gaan met een plan van aanpak.

Asbest

Het programma richt zich op het veilig en gezond verwijderen van asbesthoudende toepassingen. Naar verwachting zal in de loop van 2024 nieuwe regelgeving in werking treden. Daarna wordt de certificatieplicht beperkt tot aangewezen asbesttoepassingen die tot hoge blootstelling aan asbestvezels kunnen leiden en daardoor erg risicovol zijn. Minder risicovolle toepassingen mogen dan ook door niet-gecertificeerde bedrijven worden verwijderd. De verwachting is dat hierdoor het totale aantal bedrijven dat asbest gaat verwijderen, zal toenemen.

“Asbestsaneringen die niet van tevoren zijn gemeld bij de overheid worden vaak uitgevoerd door bedrijven die geen asbestverwijderingscertificaat hebben. Voor het tijdig in beeld krijgen van dergelijke illegale saneringen is het programma nu vaak afhankelijk van tips van derden. In 2024 worden de resultaten verwacht van een pilot die gericht is op het opsporen van deze werkzaamheden door gebruik te maken van satellietbeelden.”

Interventies in 2024

- Core business van het programma is het toezicht op asbestsaneringen door middel van inspecties. Om de gecertificeerde asbestsaneerder aan te zetten tot betere naleving wil het programma een breder handhavingsinstrumentarium inzetten. Dat betekent dat naast het opleggen van een preventieve stillegging ook vaker kan worden gekozen voor het opleggen van een last onder dwangsom en voor het beboeten van feitelijk leidinggevend.
- Om er zicht op te krijgen welke nieuwe spelers zich aandienen en hoe veilig zij hun saneringen uitvoeren, gaat het programma de gevolgen van de nieuwe regelgeving op het asbeststelsel volgen. Ook bij saneringen zonder certificatieplicht moeten immers de veiligheid en de gezondheid van werknemers zijn gewaarborgd. Op grond van het verkregen beeld bepaalt het programma welke andere interventies dan inspecteren op deze nieuwe categorie saneringen worden ingezet.
- Asbestsaneringen die niet van tevoren zijn gemeld bij de overheid worden vaak uitgevoerd door bedrijven die geen asbestverwijderingscertificaat hebben. Voor het tijdig in beeld krijgen van dergelijke illegale saneringen is het programma nu vaak afhankelijk van tips van derden. In 2024 worden de resultaten verwacht van een pilot die gericht is op het opsporen van deze werkzaamheden door gebruik te maken van satellietbeelden. Aan de hand van de resultaten van deze pilot beslist het programma of deze methodiek kansrijk genoeg is om door te zetten.

Blootstelling aan gevaarlijke stoffen en ioniserende straling

Het doel van het programma is om werkgevers duurzaam werk te laten maken van het beschermen van hun werknemers tegen schadelijke blootstelling. Het programma richt zich op de aanpak van kankerverwekkende, mutagene, reprotoxische, sensibiliserende, irriterende, neurotoxische en bijtende stoffen en ioniserende straling. Alle meldingen en ongevallen waarbij gevaarlijke stoffen een rol spelen worden door het programma onderzocht.

Interventies in 2024

- Het programma zet een mix aan interventies in bij de luchthavens, metaalindustrie, hout-, timmer- en meubelindustrie, industriële schoonmaak en de voedselketen.
- Op basis van de resultaten van de inspecties op blootstelling aan gevaarlijke stoffen bij Brzo-bedrijven zet het programma extra in op het verbeteren van de naleving bij bedrijven die achterblijven. Daarbij betreft het programma de medezeggenschap, Arbo-professionals en brancheorganisaties.
- Bij ioniserende straling richt het programma zich op die instellingen die ioniserende straling toepassen ten behoeve van onder andere niet-destructief onderzoek.

Brzo en ARIE

Het programma richt zich op bedrijven die onder de Brzo- en onder de ARIE-richtlijn vallen. Het betreft bedrijven met specifieke grote veiligheidsrisico's rondom de opslag, productie of verwerking van grote hoeveelheden gevaarlijke stoffen.

Interventies in 2024

- Het programma neemt gezamenlijk met de andere Brzo-toezichtpartners deel aan tenminste 90% van de geplande gezamenlijk geplande Brzo-inspecties en verwerkt 100% van de ongevalsmeldingen. Brzo-inspecties richten zich op twee thema's, namelijk verlading van gevaarlijke stoffen, en drukapparatuur. Extra aandacht is er voor de zogenaamde zorgbedrijven die op basis van matig presteren meer toezicht krijgen in de vorm van onaangekondigde inspecties of een gesprek met de directie.
- Voorlichting geven over de ARIE-richtlijn aan onder meer brancheverenigingen en uitdragen van de norm met betrekking tot ARIE door publicatie erover in vakbladen.
- Het identificeren van potentiële ARIE-bedrijven die zich nog niet gemeld hebben. Daarbij wordt gebruik gemaakt van data en informatie en het bezoeken van deze bedrijven. Een aantal ARIE-bedrijven wordt gericht geïnspecteerd op basis van een inschatting van hun risicoprofiel.⁸

⁸ Het risicoprofiel wordt gebaseerd op de aard en hoeveelheid van bij het bedrijf aanwezige stoffen, aangevuld met de indruk van de inspecteur van de veiligheidscultuur bij het bedrijf en de inspectieresultaten.

Certificatie & Markttoezicht

Het programma wil de zelfregulerende werking van de stelsels versterken en onveilige producten van de markt weren of verwijderen. Het programma streeft er dan ook naar stakeholders in een zo vroeg mogelijke fase actief te betrekken bij de stelselinterventies.

Interventies in 2024

- In het stelsel (herkeuring) drukapparatuur worden interventies met betrekking tot koelinstallaties en warmtepompen (op grote gebouwen) uitgevoerd die samen met de stakeholders zijn uitgedacht en voorbereid. Het effect van deze interventies wordt gemeten.
- Met stakeholders worden concrete afspraken gemaakt om ongewenste doorstarts van asbest-bedrijven waarvan het certificaat is ingetrokken te voorkomen, waardoor het vertrouwen in het certificatiestelsel zal verbeteren.
- Op basis van samenwerking met de Douane is een pilot gestart om onveilige producten aan de grens te weren. Deze aanpak wordt in 2024 verder ontwikkeld.
- Er worden drie Europese Joint Actions afgerond die bijdragen aan een verbetering van het level playing field voor productveiligheid in Europa.⁹ In het project handcirkelzagen nemen 10 landen deel en zullen naar verwachting 56 typen cirkelzaagmachines worden getest. In het project

⁹ Over de gezamenlijke acties van de Europese Markttoezichthouders wordt gerapporteerd op de website van het samenwerkingsverband <https://prosafes.org/index.php/en/joint-actions/current-actions/jaharp-2020-omnibus>

schaarhoogwerkers worden circa 35 verschillende typen geïnspecteerd. Ook wordt gerapporteerd over het terugvorderen van kosten bij non-conformiteit (toepassing van artikel 15 van de Markttoezichtverordening (EU) 2019/1020).

Goed werkgeverschap in sectoren en ketens

Het programma richt zich op die sectoren waar de risico's op eerlijk, gezond en veilig werk zich opstapelen. Het programma hanteert een ketenaanpak. In de keten kunnen mechanismen werkzaam zijn die de bedrijven lager in de keten in een nadelige positie brengen. Met dit programma speelt de Inspectie in op actuele economische en maatschappelijke ontwikkelingen, zoals de opgaven op het terrein van woningbouw en verduurzaming.



Interventies in 2024

- Het programma zet in een aantal sectoren een mix aan interventies in, zoals in de industrie, bij de bouw & recycling, in de schoonmaak & leisure, in de 24-uursbezorgerconomie en in de agrarische sector. Ook vindt een verkenning plaats naar de arbeidsomstandigheden in de recycling.
- Twee programmabrede thema's staan centraal, namelijk kwetsbare werkenden (arbeidsmigranten en jeugdigen) en fysieke belasting in onder andere de bouw (stratenmakers, metselaars en dekvloerleggers), de glasbewassing en bij laden en lossen. Om bij te dragen aan de zichtbaarheid van risico's en het belang van naleving organiseert het programma een aantal actiedagen, waarvoor ook via de media-aandacht zal worden gevraagd. Deze actiedagen vinden onder andere plaats in de horeca (jeugdigen en afwassers), in de bouw (hijsen en heffen) en op scheepswerven.
- Om misstanden aan te pakken, start het programma een project dat zich richt op bedrijven die na meerdere geconstateerde overtredingen een waarschuwing preventieve stillegging ontvangen hebben. Als bij hercontrole blijkt dat het bedrijf weer in overtreding is (geweest), wordt overgegaan tot het stilleggen van het bedrijf.
- In de bouw is het volgen van de bouwprocesbepalingen en de vergewisplicht van opdrachtgevers en (hoofd)aannemers tot nu toe matig ingezet door bedrijven. Het programma bespreekt het onderwerp met sociale partners in de sector bouw en infra, zet voorlichting in en voert op grote bouwlocaties inspecties uit. De resultaten van die inspecties deelt het programma om de kennis over procesbepalingen bij opdrachtgevers te vergroten.

Trends en Ontwikkelingen

Het programma verkent nieuwe, opkomende of onderbelichte risico's. Zo is bijvoorbeeld in 2023 gekeken naar agressie bij zelfscankassa's en hittestress. Afhankelijk van de uitkomsten van zo'n verkenning wordt een onderwerp geagendeerd binnen de Inspectie en/of leidt het tot een extern signaal. Het programma kiest bewust voor een gerichte, daadkrachtige en op maat gemaakte aanpak per project. In de rapportages en bevindingen neemt het programma op wat aan vervolgvactiteiten nodig is en welke acties van andere betrokken partijen nodig zijn om deze risico's te beheersen en misstanden te voorkomen.

Interventies in 2024

- Afronding van de in 2023 gestarte projecten. Bijvoorbeeld het project algoritmisch management, dat verwijst naar het gebruik van algoritmen en geautomatiseerde processen om verschillende taken, zoals planning, toewijzing van middelen, prestatiebeoordeling en feedback, te optimaliseren en te automatiseren.
- Het programma voert nieuwe verkenningen uit. Dit gebeurt op basis van de weging van nieuwe en actuele ontwikkelingen. Het uitgangspunt daarbij is te werken vanuit een flexibele en dynamische inzet.



2.3 Toezicht op basis van meldingen

Ruwweg de helft van alle inspanningen van de Arbeidsinspectie richt zich op de afhandeling van signalen, klachten, meldingen en verzoeken (hierna: meldingen). De directie Meldingen en Verzoeken functioneert daarbij als centraal aanspreekpunt voor iedereen die te maken heeft met oneerlijk, ongezond en/of onveilig werk in Nederland en daarover een melding doet bij de Arbeidsinspectie. Meldingen zijn voor de Arbeidsinspectie dan ook belangrijke signalen uit de samenleving.

Meldingen¹⁰ gaan over ongevallen¹¹ en situaties waarbij sprake is van ongezond, onveilig of oneerlijk werk. Er kan sprake zijn van (ernstig) gevaar, ongezonde situaties of misstanden op de werkplek. Andere reactieve taken omvatten onder andere het verwerken van kennisgevingen, het behandelen van aanvragen voor de inzet van 'kunstkinderen' (kinderen van 13, 14 en 15 jaar die in culturele producties optreden) en het verlenen van ontheffingen voor nachtarbeid. De signalen, klachten, meldingen of verzoeken kunnen afkomstig zijn van diverse bronnen, zoals werknemers,

¹⁰ Voor meer informatie over onderwerpen die onder het toezicht van de Nederlandse Arbeidsinspectie vallen en waarover u een melding kunt doen of waarvoor u een aanvraag kunt indienen zie: <https://www.nlarbeidsinspectie.nl/onderwerpen/melden>

¹¹ Ongevallen met als gevolg een ziekenhuisopname en/of blijvend letsel moeten telefonisch of online gemeld worden. Dat kan via telefoonnummer 0800-5151 of met het meldformulier op <https://www.nlarbeidsinspectie.nl/onderwerpen/melden/arbeidsongeval-melden>. Dodelijke ongevallen altijd ook telefonisch.

“Naast het actieve werk in de programma’s voert de Inspectie ook reactief werk uit. Dit werk gebeurt op basis van meldingen of verzoeken en maakt een substantieel deel uit van het werk van de Arbeidsinspectie. Dit kan gaan om signalen, klachten, meldingen of verzoeken van bijvoorbeeld burgers, personeelsvertegenwoordigers of ondernemingsraden, vakbonden, andere organisaties en samenwerkingspartners.”

burgers, personeelsvertegenwoordigers, ondernemingsraden, vakbonden, andere organisaties en samenwerkingspartners.

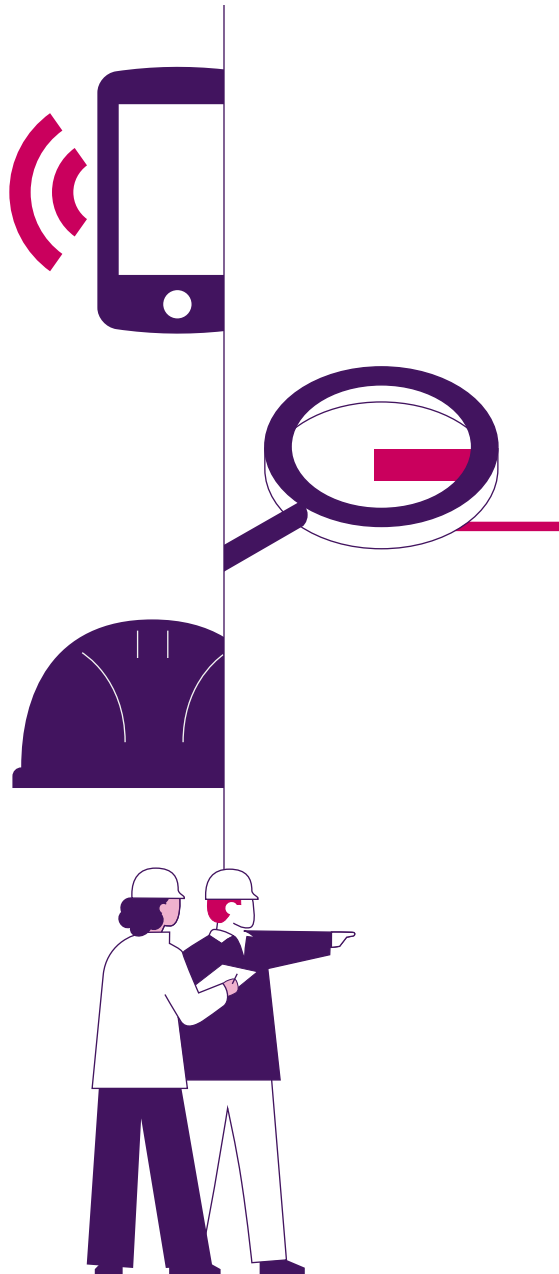
De Inspectie hecht grote waarde aan transparantie en responsiviteit in haar contacten met de samenleving en wil elke melding slagvaardig, snel en correct afhandelen. Mede daarom staat ook in 2024 centraal dat het indienen van meldingen eenvoudig en laagdrempelig moet zijn en de melders over de verdere afhandeling van hun melding geïnformeerd worden.

Bovendien streeft Meldingen en Verzoeken in 2024 naar het continueren en versterken van de samenwerking met ketenpartners en regionale netwerken. Dat gaat vaak om regionale toezichtteams of Regionale Informatie- en Expertise Centra (RIEC's), zoals bijvoorbeeld het Bestuurlijk toezichtteam Rotterdam, het integraal gemeentelijk project RIEC oost of het Bestuurlijk interventieteam Gooi en Vechtstreek. De samenwerking is erop gericht om het maatschappelijk effect van de Inspectie en/of dat van de samenwerkingspartners te vergroten.

Toezicht op Arbozorg

Het project Arbozorg richt zich op de belangrijkste pijlers onder effectief arbobeleid in bedrijven: de aanwezigheid van een kwalitatief goede risico-inventarisatie, een plan van aanpak om risico's weg te nemen en deskundige ondersteuning door arboprofessionals. Ook in 2024 zal de Inspectie bij selecties van bedrijven in verschillende sectoren de RI&E, het plan van aanpak en het contract met arbodienstverlener opvragen en beoordelen. Deze aanpak is in voorgaande jaren zeer effectief gebleken. Veel bedrijven stelden naar aanleiding van de interventies van de Inspectie alsnog een RI&E op. Wel verdient de kwaliteit van de RI&E en de inhoud van het contract nog verbetering.

Ook zal in 2024 meer aandacht komen voor de betrokkenheid van werknemers bij de totstandkoming van het arbobeleid in hun bedrijf of instelling. Met toezicht op de verplichte RI&E en het plan van aanpak draagt de Inspectie bij aan de mogelijkheden voor preventie van ongevallen, gezondheidsschade en overtredingen op het gebied van veilig en gezond werk.



Ongevalsonderzoek en melding

De in 2023 gestarte nieuwe aanpak van arbeidsongevallen wordt in 2024 doorgezet. Deze zogenaamde gedifferentieerde aanpak maakt het mogelijk dat werkgevers in bepaalde gevallen zelf onderzoek doen. Het doel van de aanpak is de nadruk te leggen op het lerend vermogen van werkgevers om daarmee een blijvend positief effect op de veiligheid van werkenden te realiseren. Waar dat van toepassing is, onderzoekt de werkgever zelf het arbeidsongeval en stelt hij een werkgeversrapportage en verbeterplan op. De Arbeidsinspectie beoordeelt vervolgens of het verbeterplan effectief is en of daaruit blijkt dat het bedrijf daadwerkelijk investeert in veiligheid.

Als sprake is van een zeer ernstig of dodelijk ongeval doet de Inspectie zelf het ongevalsonderzoek om de oorzaak van het ongeval te achterhalen. De strafrechtspool doet daarbij onderzoek naar arbeidsongevallen waarbij sprake is van ernstig letsel of een dodelijke afloop en werkt daarbij samen met de opsporingsdienst die kan ondersteunen en expertise kan leveren.

Daarnaast is sprake van blijvende aandacht voor het tegengaan van ondermelding bij arbeidsongevallen. Interventies om het melden van ongevallen te stimuleren, richten zich op de informatievoorziening over de meldplicht en het vergroten van de bekendheid van de mogelijkheid om te melden bij de Arbeidsinspectie. Een voorbeeld van zo'n interventie zijn de vanaf januari 2023 gestarte informatiesessies gericht op bedrijven en branches. Ook is de website van de Inspectie¹² verbeterd om deze duidelijker en toegankelijker te maken en wordt in 2024 het meldformulier aangepast. Het doel is ook de kennis over de meldplicht te vergroten bij brancheverenigingen en/of opleidingsinstituten van veiligheidskundigen. Uit onderzoek blijkt namelijk dat ongevallen met leerlingen of stagiairs vaker niet gemeld worden.

Daarnaast wordt gekeken naar de mogelijkheid andere partijen te betrekken, zoals de politie of partijen in de zorgketen, met daarbij in het bijzonder aandacht voor de rol van bedrijfsartsen bij het melden van ongevallen waarbij verzuim optreedt. Ook zal de Arbowet worden aangepast zodat uitleners ook arbeidsongevallen moeten melden aan de Arbeidsinspectie. Inleners hebben deze plicht al. De gedachte achter de wetswijziging is dat arbeidsongevallen waarbij uitzendkrachten betrokken zijn vaker gemeld zullen worden.

¹² Zie: <https://www.nlarbeidsinspectie.nl/onderwerpen/melden/arbeidsongeval-melden>



“De Arbeidsinspectie zet zich blijvend in voor een brede en effectieve toepassing van het instrument arbocatalogi. Zowel de sociale partners als de Arbeidsinspectie erkennen de waarde van dit instrument in het bevorderen van veilige en gezonde arbeidsomstandigheden.”

Bijdragen aan de informatiepositie van de Inspectie

Binnen Meldingen en Verzoeken worden ook de monitorbezoeken voor Arbo in Bedrijf en de nalevingsmonitor eerlijk werk uitgevoerd. Deze monitors maken het mogelijk representatieve uitspraken te doen over de mate waarin risico's zich op de Nederlandse arbeidsmarkt voordoen. Ze dragen daardoor bij aan het inzicht van de Inspectie in de effecten van het toezicht en de mogelijkheden voor risicoselectie. De uit de monitors verkregen representatieve beelden in combinatie met de inzichten die verkregen zijn uit het reactieve werk, zijn van belang om eventuele blinde vlekken in de actieve programmering te identificeren en daar adequaat op te reageren.

Door de analyse van meldingen en verzoeken identificeert Meldingen en Verzoeken trends, fenomenen en ontwikkelingen en rapporteert hierover in samenwerking met andere onderdelen van de Inspectie, zoals het Signaleringssteam en het programma Trends en Ontwikkelingen.

Arbocatalogi

De Arbeidsinspectie zet zich blijvend in voor een brede en effectieve toepassing van het instrument arbocatalogi. Zowel de sociale partners als de Arbeidsinspectie erkennen de waarde van dit instrument in het bevorderen van veilige en gezonde arbeidsomstandigheden. Na de herziening van de Beleidsregel arbocatalogi in 2019 zijn er veranderingen opgetreden in de kaders voor de invulling van doelvoorschriften. Dit heeft geleid tot een actieve dialoog binnen de Arbeidsinspectie en tussen de Arbeidsinspectie en de sociale partners over het proces en de inhoud van arbocatalogi en de toetsing ervan. Op basis van deze uitwisseling van ideeën worden aanpassingen in het proces voor het toetsen van catalogi voorbereid.



Foto: Joris van Gennip – ANP

2.4 Het werk van de directie Opsporing

De kerntaken van de Opsporingsdienst binnen de Arbeidsinspectie bestaan onder meer uit het bestrijden van arbeidsuitbuiting, (georganiseerde) fraude met (corona)subsidies, sociale voorzieningen en uitkeringen, zorgfraude, strafrechtelijke arbeidsongevallen en andere criminele fenomenen. De Opsporingsdienst pakt met strafrechtelijk onderzoek – onder gezag van het Functioneel Parket van het Openbaar Ministerie – criminaliteit aan op het domein van het ministerie van SZW en het ministerie van Volksgezondheid, Welzijn en Sport (VWS).

Met betrekking tot de inzet van opsporingscapaciteit maken het ministerie van SZW, het ministerie van VWS op het onderwerp zorgfraude, het Openbaar Ministerie en de Arbeidsinspectie afspraken in een handhavingsarrangement. De afspraken gaan over het aantal processen-verbaal, signaleringsproducten en andere afdoeningen die vanuit het inspectiewerk worden aangeleverd bij het Openbaar Ministerie, samen met een beschrijving van de opsporingsprioriteiten binnen de domeinen Zorg en Werk en Inkomen.

Ook in 2024 werkt de Opsporingsdienst samen met de toezichtsprogramma's om op verschillende terreinen te interveniëren. Dat gaat bijvoorbeeld om de aanpak van arbeidsuitbuiting en ernstige benadeling, strafrechtelijke aspecten van arbeidsongevallen, gevaarlijke stoffen, fraude met VCA-certificering¹³ en fraude met sociale voorzieningen.

De bijzondere Opsporingsdienst binnen de Nederlandse Arbeidsinspectie

De Opsporingsdienst is een bijzondere opsporingsdienst (BOD) onder gezag van de officier van justitie. Om de effectiviteit van het opsporingswerk te versterken, werkt de BOD samen met andere bijzondere opsporingsdiensten: de Inspectie Leefomgeving en Transport, de Nederlandse Voedsel- en Warenautoriteit en de Fiscale inlichtingen- en opsporingsdienst. Dat gebeurt zowel op strategisch niveau binnen het Platform Bijzondere Opsporingsdiensten als op operationeel niveau. De gezamenlijke beleidsprioriteiten van de bijzondere opsporingsdiensten voor de periode 2023-2027 zijn:

- Het verlichten van de strafrechtketen en het zoeken naar oplossingen voor de lange doorlooptijden als gevolg van capaciteitsproblemen bij het OM en de rechtspraak;
- Het versterken van de informatiepositie en datagedreven werken bij opsporingswerk, bijvoorbeeld bij data-analyse en/of het gebruik van specialistische applicaties;
- Het versterken van de leer- en ontwikkelfunctie om het vakmanschap van de bij de dienst werkzame professionals te versterken.



¹³ Fraude met VCA-certificaten verwijst naar onrechtmatige praktijken met betrekking tot certificering volgens de VCA-norm (Veiligheid, Gezondheid en Milieu Checklist Aannemers). VCA is een certificeringsprogramma dat gericht is op het waarborgen van veiligheid, gezondheid en milieubescherming in de bouw- en aannemerssector, evenals in andere sectoren waar risicovolle werkzaamheden plaatsvinden.

“Door keuzes te maken kan efficiënter gebruik gemaakt worden van de beschikbare opsporings- en vervolgingscapaciteit. Soms is een alternatieve interventie of afdoening van een zaak uiteindelijk effectiever.”

De inzet van strafrechtelijk onderzoek

De inzet van strafrechtelijk onderzoek is een belangrijk onderdeel van de inzet van de Arbeidsinspectie om maatschappelijk effect te bereiken. Als directe interventie bij overtreders en als bron van signalen over de uitwerking van beleid, wet- en regelgeving die om aanpassing vragen. De knelpunten in de strafrechtketen dwingen daarbij meer dan voorheen om in een zo'n vroeg mogelijk stadium af te wegen wat de meest geschikte en efficiënte interventie is; dat kan een strafrechtelijke interventie zijn, maar ook een bestuursrechtelijke interventie. De olopende wacht- en doorlooptijden in de strafrechtketen zorgen voor vertraging in zaken. De beperkte mogelijkheden om onderzoeken door de rechter af te laten doen maakt het nodig nog zorgvuldiger te prioriteren welke zaken wel of niet via het strafrecht afgehandeld moeten worden.

Bij de beoordeling of het strafrecht in een casus ingezet moet gaan worden, wordt – afhankelijk van de casus – daarom eerst samen met de officier van justitie nagegaan of het gewenste effect binnen een zaak ook op andere wijze bereikt kan worden. Om in te spelen op deze problematiek zal binnen de zaken van de Arbeidsinspectie meer dan voorheen aandacht zijn voor alternatieve interventies. Zo kunnen zaken soms sneller worden afgedaan met een strafbeschikking, een transactie of een bestuursrechtelijke interventie in plaats van een volledige behandeling door een rechter.

Zo worden verschillende interventies ingezet om potentiële overtreders tot naleving te bewegen, of kunnen op basis van de bevindingen van strafrechtelijk onderzoek gesprekken gevoerd worden met brancheverenigingen of anderen. Tot slot kan strafrechtelijk onderzoek gebruikt worden om knelpunten te signaleren waarmee beleid, wetgeving en de uitvoeringspraktijk fraudebestendiger worden en naleving meer wordt gefaciliteerd.

Georganiseerde fraude en misbruik van regelingen

Fraude met uitkeringen, subsidies en steungelden ondermijnt het draagvlak voor de sociale zekerheid en ondersteuning vanuit de overheid. Bij de opsporingsinzet op deze thema's werkt de Arbeidsinspectie samen met het Uitvoeringsinstituut Werknemersverzekeringen (UWV) en de Sociale Verzekeringsbank (SVB). De Arbeidsinspectie richt zich daarbij op grootschalige en georganiseerde vormen

van uitkeringsfraude, zoals werkgevers die op grote schaal behulpzaam zijn bij het plegen van uitkeringsfraude of tussenpersonen die op frauduleuze wijze uitkeringen aanvragen voor klanten.

- *NOW-fraude*: Tijdens de coronacrisis konden werkgevers een beroep doen op de tijdelijke Noodmaatregel Overbrugging Werkgelegenheid (NOW), zodat salarissen betaald konden worden en medewerkers in dienst konden worden gehouden. De regeling is per 1 april 2022 gestopt. Aan de aanpak van fraude met steunmaatregelen wordt de komende jaren nog onverminderd prioriteit gegeven.
- *Fraude met uitkeringen en voorzieningen*: Frauderen met uitkeringen of sociale voorzieningen wordt veelal via het bestuursrecht aangepakt door het onterecht ontvangen bedrag terug te vorderen en een boete op te leggen. Het strafrecht wordt ingezet als een fraudebedrag hoger uitvalt dan € 50.000, als er (ook) sprake is van andere strafbare feiten, bij recidive of (binnen de nieuwe aanwijzing sociale zekerheidsfraude die is ingegaan op 1 oktober 2023) als bestuurlijk optreden niet mogelijk is.
- *Certificering*: De Opsporingsdienst ontvangt met enige regelmaat meldingen over valse certificaten of documenten met betrekking tot veilig werk. Denk hierbij aan fraude met VCA-certificaten of RI&E-documenten. Vanuit het bestuursrecht kan hier vaak niet tegen worden opgetreden, omdat er geen zogenaamde toezichtrelatie is met de betrokken entiteit. De inzet van het strafrecht is dan soms op zijn plaats.

Arbeidsuitbuiting en ernstige benadeling

De Arbeidsinspectie zet zich ook in 2024 onverminderd in om arbeidsuitbuiting te bestrijden. In 2023 is de strafrechtelijke aanpak verder geïntensiveerd en geprofessionaliseerd door de opsporingswerkzaamheden op het gebied van arbeidsuitbuiting te centraliseren binnen een centrale Afdeling Arbeidsuitbuiting. De afdeling heeft een eigen frontoffice waar signalen van mogelijke arbeidsuitbuiting kunnen worden gemeld. Het frontoffice bestaat naast het meldingen-informatiecentrum (MIC), het centrale meldpunt van de Inspectie, en is vooral bedoeld als loket voor ketenpartners. Signalen van vermoedelijke arbeidsuitbuiting die het MIC van werknemers, werkgevers of andere melders ontvangt worden ook doorgezet naar dit frontoffice. Alle signalen worden daar vervolgens geregistreerd, verrijkt en beoordeeld om de vervolgactie te bepalen.

Die kan onder meer bestaan uit het organiseren van een intake met een vermoedelijk slachtoffer. Deze intakes, en vervolgens het opnemen van de aangiften, gebeurt door gecertificeerde rechercheurs mensenhandel. Ook wordt het merendeel van de strafrechtelijke onderzoeken die hieruit voortvloeien, uitgevoerd door rechercheurs van de afdeling Arbeidsuitbuiting. In 2024 zal worden geïnvesteerd in het (verder) opleiden van deze rechercheurs op het terrein van mensenhandel en in het optimaliseren van de processen van de nog nieuwe afdeling.

In het regeerakkoord 2021-2025 is overeengekomen dat art. 273f Sr wordt gemoderniseerd om de vervolging van daders te verbeteren.

Deze wetswijziging is ook al bij het programma Arbeidsuitbuiting en Ernstige benadeling aan de orde gekomen en zal naar verwachting leiden tot een verruiming van de strafrechtelijke aansprakelijkheid ten aanzien van ernstige misstanden in arbeidssituaties. De Opsporingsdienst en het programma Arbeidsuitbuiting en Ernstige benadeling bereiden samen de organisatorische wijzigingen voor die het wetsvoorstel voor de Arbeidsinspectie met zich meebrengt.



Aan de buitenkant ziet het er prachtig uit. Zorgt de werkgever ervoor dat de medewerkers die daar aan de achterkant aan werken eerlijk, gezond en veilig kunnen werken? Arbeidsuitbuiting komt ook in Nederland vaker voor dan je denkt.



Gezond en veilig werk

Op het domein gezond en veilig werk worden ook in 2024 strafrechtelijke onderzoeken ingezet op onderwerpen zoals asbest, gevaarlijke stoffen en arbeidsongevallen met dodelijke afloop. Het onderzoek naar dergelijke onderwerpen richt zich onder andere op het aanpakken van calculerende, crimineel opererende overtreeders. Er is dan bijvoorbeeld sprake van een bedrijf waar het verdienmodel of de bedrijfsvoering is gebaseerd op het bewust niet naleven van de Arbowetgeving. Of van een werkgever die werknemers bewust in gevaarlijke omstandigheden brengt, werknemers of toezichthouders intimideert, valse verklaringen aflegt of bewijsmateriaal bij een ongevalsonderzoek wegneemt. Om het effect van dergelijke onderzoeken te vergroten worden overtreeders vanaf 2023 langer onder toezicht gehouden. Er vinden dan bijvoorbeeld vervolgininspecties plaats, waarbij de juiste toepassing van arbozorg en het wegnemen van de oorzaken van het ongeval centraal staan.

Zorgfraude

De Arbeidsinspectie verricht voor het ministerie van VWS strafrechtelijke onderzoeken naar fraude in de zorg. Naast het verrichten van strafrechtelijke onderzoeken deelt de Arbeidsinspectie informatie in het kader van schadebeperkende maatregelen. Daarmee stelt de Arbeidsinspectie andere partijen in staat zelfstandig fraudeonderzoek te doen.

Binnen het domein zorg signaleert de Arbeidsinspectie al enige tijd een toename aan en professionalisering van criminele samenwerkingsverbanden waarbinnen zorgfraude wordt gepleegd. Ook ziet de Arbeidsinspectie steeds vaker verwevenheid tussen fraude met zorggelden en andere vormen van (zware) criminaliteit. De focus van de Arbeidsinspectie ligt hoofdzakelijk op deze georganiseerde criminaliteit en criminelen die stelselmatig misbruik maken van het zorgstelsel. De strafrechtelijke onderzoeken naar zorgfraude zijn veelal complex en omvangrijk, en door voornoemde verwevenheid ook domeinoverstijgend.

Door de ernst van de fraude en de hoge benadelingsbedragen in dit type strafzaken zijn interventies vanuit de Arbeidsinspectie primair gericht op strafrechtelijke repressie en vergelding. Daarnaast investeert de Arbeidsinspectie ook in de agenderende werking van de uitkomsten van strafrechtelijk onderzoek. Dit gebeurt door bijvoorbeeld proactief informatie aan partners te verstrekken die daarop kunnen acteren. Ook signaleert zij knelpunten ten aanzien van beleid, wet- en regelgeving en uitvoeringspraktijk en communiceert zij over de onderzoeken die zij doet vanwege de preventieve werking die daarvan uitgaat.¹⁴

¹⁴ Voor meer informatie over de samenwerkingspartners, de wijze van melden en de uitkomsten van recente onderzoeken zie: <https://www.nlarbeidsinspectie.nl/opsporingsdienst/zorgfraude>

Hoofdstuk 3

Kerncijfers,
organisatie,
mensen en
middelen



3.1 Kerncijfers

In het Meerjarenplan 2023-2026 heeft de Arbeidsinspectie kerncijfers genoemd om in deze periode te sturen op de beoogde resultaten van het werk van de Inspectie. Het betreft cijfers die inzicht geven in enerzijds de directe resultaten van het inspectiewerk en anderzijds ingaan op de vertaling daarvan naar indicatoren gericht op het bereikte maatschappelijk effect.

Indicatoren Resultaat

De Arbeidsinspectie hanteert de volgende indicatoren voor de door haar te behalen resultaten:

a. Evenwichtige balans tussen reactieve onderzoeken en actieve inspecties voor Gezond en Veilig
 Reactief toezicht is een belangrijke taak van de Arbeidsinspectie. Hieruit volgen lessen om veiliger en gezonder kunnen werken. Om verder bij te dragen aan preventie van ongevallen is ook een actieve inspectieaanpak nodig. De Arbeidsinspectie streeft ernaar om het actieve en reactieve toezicht zoveel mogelijk met elkaar in balans te houden (50-50%). In 2023 is deze balans bereikt en in 2024 streeft de inspectie ernaar om die balans te behouden.



b. Aandeel gezamenlijke inspecties bij Brzo-bedrijven blijft in 2024 minstens 90%

De Arbeidsinspectie en haar toezichtspartners hechten veel waarde aan de kwaliteit en sterkte van gezamenlijk toezicht op Brzo-bedrijven. Met deze inzet versterkt de Arbeidsinspectie het werk van andere toezichthouders op dit domein en omgekeerd.

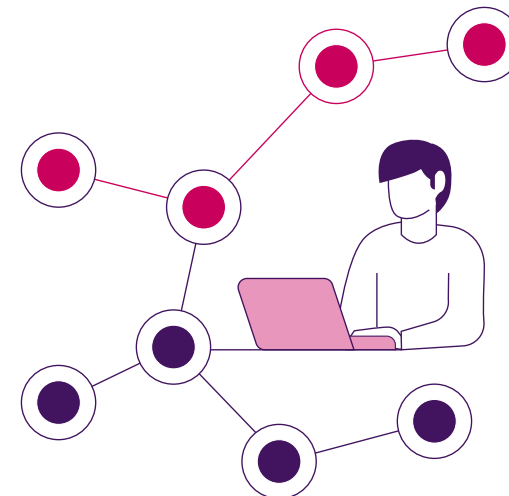
c. Niveau van informatiegestuurd werken

De Arbeidsinspectie wil haar niveau van informatiegestuurd werken verhogen door verder te investeren in mensen, processen en techniek. Zo wil zij in 2026 een volwassen niveau van informatiegestuurd werken bereiken, dat meegroeit met de toepassing ervan in de praktijk. De Arbeidsinspectie investeert in verdere versteviging van haar informatiepositie via het bevorderen van hoogwaardige data-analyse en kwalitatieve verbetering van vastlegging en gebruik van data. In het werkproces borgen we ethische, juridische en privacyafwegingen. Hiermee levert de Inspectie de inzichten die bijdragen aan de risicogerichte inzet. Daarnaast ondersteunt het data- en informatiegestuurd werken de inspecteurs en onderzoekers doordat zij tijdens hun werk efficiënt gebruik kunnen maken van alle actuele en relevante informatie die nodig is voor effectief toezicht.



d. Consolidatie van de interventiedekking eerlijk werk

Met de interventiedekking wil de Arbeidsinspectie inzicht geven in het deel van de toezichtpopulatie dat zij in een jaar via haar interventies heeft bereikt. Hierbij wordt de inzet van interventies gerelateerd aan de toezichtpopulatie. De interventiedekking is een indicator in ontwikkeling.



Indicatoren Effect

Aan de hand van handhavingspercentages meet de Arbeidsinspectie op hoofdlijnen haar bijdrage aan de realisatie van het beoogde maatschappelijk effect. Het handhavingspercentage bij eerste inspectie biedt een indicatie voor de mate waarin de Arbeidsinspectie erin slaagt om – via risicogericht inspecteren – werkgevers te bezoeken die de regels overtreden. Die bedrijven zorgen daarmee niet of niet voldoende voor gezonde, veilige of eerlijke arbeid. Het doel is om bij meer dan de helft van de eerste inspecties bedrijven te vinden die regels overtreden.

Bij een herinspectie komt de Arbeidsinspectie bij werkgevers waar eerder een overtreding is geconstateerd. Het handhavingspercentage zegt dan iets over de mate waarin de Arbeidsinspectie – via de inzet van de haar beschikbare instrumenten - erin is geslaagd om een gedragsverandering te realiseren bij werkgevers die de regels niet naleven. Daarbij is het doel dat meer dan de helft van de eerdere overtreders inmiddels alsnog heeft gezorgd voor regelnaleving en daarmee voor gezonde, veilige of eerlijke arbeid.

Kerncijfers Nederlandse Arbeidsinspectie

	Realisatie 2023 ^e	Raming 2023	Raming 2024
Resultaat			
Verhouding actief/reactief Veilig & Gezond (excl. Brzo; %)	50:50	50:50	50:50
Deelname Arbeidsinspectie aan gezamenlijke Brzo-inspecties (%)	91	>90	>90
Niveau informatiegestuurd werken ^{a,b}	3	3	-
Interventiedekking Eerlijk werk ^{a,c} (%)	4,3	3,8	-
Effect			
Handhavingspercentage eerste inspectie Gezond en Veilig (excl. Brzo)	52	>50	>50
Handhavingspercentage herinspectie Gezond en Veilig (excl. Brzo)	24	<50	<50
Handhavingspercentage Brzo ^d	32	<40	<40
Handhavingspercentage eerste inspectie Eerlijk	50	>50	>50
Handhavingspercentage herinspectie Eerlijk	57	<50	<50

a Het betreft de realisatie tot 31/8 2023 m.u.v. de Interventiedekking Eerlijk werk; dat is de realisatie 2022 zoals opgenomen in het jaarverslag 2022.

b Voor deze kerncijfers heeft de Arbeidsinspectie alleen doelen voor 2023 en 2026. Voor de tussentijdse jaren zijn geen doelen geformuleerd.

c Definitie niveau 3: «Interne en externe informatie wordt gestructureerd verzameld en geanalyseerd. Informatie heeft een sturende rol».

d Dit betreft het aandeel van alle bedrijven waar oneerlijk werk een potentieel risico is en waar de Arbeidsinspectie toezicht houdt via de interventieclusters 1 (rechtstreekse beïnvloeding) en 3 (beïnvloeding via anderen).

e Bij het inspecteren van bedrijven op grond van het Brzo wordt geen onderscheid gemaakt tussen eerste en herinspecties. De Arbeidsinspectie blijft inspecteren totdat een onvolkomenheid of overtreding is opgeheven.

3.2 Strategische organisatiedoelen

De Inspectie maakt gebruik van strategische personeelsplanning. Het personeelsbestand op verschillende gebieden binnen de Inspectie is de afgelopen jaren gegroeid en ook de kennis en vaardigheden van de medewerkers moeten op de opgaven van het Meerjarenplan toegerust zijn en verder ontwikkeld worden. De komende jaren ligt het accent op in-, door- en uitstroom. Als gevolg van de extra middelen uit het regeerakkoord Rutte III is de formatie van de Inspectie in de Meerjarenplanperiode 2019-2022 uitgebreid. De komende jaren zal de formatie van de Inspectie verder groeien.

De uitbreiding van de formatie de komende jaren vindt plaats op een aantal thema's. In het coalitieakkoord van Rutte IV is de Arbeidsinspectie uitgebreid met name naar aanleiding van de aanbevelingen van het Aanjaagteam Bescherming Arbeidsmigranten. Daarnaast is er een aantal andere wijzigingen in de formatie doorgevoerd als gevolg van andere taken. In bijgaande tabel zijn de wijzigingen opgenomen en eronder toegelicht.

Ontwikkeling formatie Arbeidsinspectie in fte

	2023	2024	2025	2026	2027
O&F 2021	1570	1570	1570	1570	1570
Toelating uitzendbureaus	48	90	90	90	90
Aanpak Arbeidsuitbuiting (273f)	25	32	32	32	32
Dubbele meldplicht ¹			18	18	18
Fraude NOW	22	22	22	11	0
Overig	42	45	45	45	46
Totaal O&F 2023	1707	1759	1777	1766	1756

¹ De U&H toets bij deze wetswijziging is nog niet afgerond.

Toelichting bij de tabel

- Om invulling te geven aan de aanbevelingen van het aanjaagteam Roemer heeft de regering besloten te gaan werken met een toelatings-systematiek waarbij uitzendbureaus alleen toegelaten worden op de markt met een vergunning. Om toezicht uit te oefenen op het toekomstige systeem van toelating van uitzendbureaus wordt de Inspectie uitgebreid met 90 fte. De inspectie is in 2023 begonnen met werving van extra medewerkers en zal in 2024 naar het volledige aantal van 90 fte opschalen. Een deel van deze capaciteit gebruikt de Arbeidsinspectie ook voor het doen van grensoverschrijdende zaken, zoals gezamenlijke inspecties en gegevens-uitwisseling met buitenlandse toezichthouders.

- De Arbeidsinspectie zal arbeidsuitbuiting effectiever kunnen aanpakken na modernisering van het strafrechtartikel 273f. Ook hier is een deel van de uitbreiding al in 2023 gerealiseerd en worden de nieuwe medewerkers in de Opsporingsdienst opgeleid en toegerust.
- Een andere aanbeveling van het Aanjaagteam betreft het verplicht melden van meldingsplichtige arbeidsongevallen door zowel de inlener als de uitlener van uitzendkrachten. Nu is alleen de inlener verplicht om deze melding te doen. Op dit moment loopt de toetsing van de uitvoerbaarheid en handhaafbaarheid (de U&H toets) van de voorgenomen wijziging van de Arbowet nog.

- Om werkgevers die tijdens de coronacrisis omzetverlies hebben geleden tegemoet te komen, heeft het UWV de Noodmaatregel Overbrugging Werkgelegenheid (NOW) uitgevoerd. De Arbeidsinspectie heeft tijdelijk extra capaciteit gekregen om mogelijke fraude bij deze regeling op te sporen. De formatie van de Opsporingsdienst van de Arbeidsinspectie is hiertoe tijdelijk uitgebreid.
- De formatie van de Arbeidsinspectie wordt tot slot meerjarig uitgebreid met 45 fte in 2024 voor werkzaamheden die hoofdzakelijk voortvloeien uit nieuwe of gewijzigde regelgeving. Het betreft het revitaliseren van het toezicht op de ARIE-bedrijven (15 fte), extra toezicht door het aanpassen van het Arbobesluit en de Arboregeling met betrekking tot asbestverwerking (5 fte) en het wijzigen van de Europese Verordening Markttoezicht. Door die laatste wijziging gaat de Arbeidsinspectie samen met de Douane Nederland buitengrenscontroles uitvoeren (5 fte). Daarnaast intensiveert de Arbeidsinspectie op het beboeten van feitelijk leidinggevenden (4 fte). Deze persoonsgerichte aanpak heeft als doel om de spil achter een overtreding aan te pakken en direct deze persoon te treffen. Waar de Arbeidsinspectie aan feitelijk leidinggevenden boetes heeft opgelegd, bleken deze regelmatig ook bestuurder. De formatie van de Arbeidsinspectie neemt ook tijdelijk toe door de voortzetting van het programma Werken Aan Uitvoering (8 fte tot 2032), de versterking van de HR-afdeling (6 fte) en het beheer van de opsporingsomgeving (2 fte).

De wervingsinspanning van de Arbeidsinspectie is komend jaar onverminderd hoog. Dat komt naast bovengenoemde uitbreidingen ook door uitstroom. Door de krappere arbeidsmarkt betekent dit een verhoogde inzet op werving en selectie.

Budget Arbeidsinspectie (x € 1 miljoen)

	2023	2024	2025	2026	2027	2028
Totaal	198,7	205,3	201,9	201,6	201,3	201,5
Personeel	165	175,9	175,5	174,3	173,1	173
Overig	33,7	29,4	26,4	27,3	28,2	28,5

- In deze bedragen zijn middelen voor 'dubbele meldplicht arbeidsongevallen' nog niet meegenomen omdat de besluitvorming daarover nog niet is afgerond.
- Verschillen in het meerjarige budget zoals vermeld in vorige jaarplan betreft uitbreidingen die in 2022 wel al voorgenomen waren maar waarvan de budgetten nog niet aan de Arbeidsinspectie waren toegekend, zie tabel Ontwikkeling formatie arbeidsinspectie in fte. Daarnaast zijn budgetten ook opgehoogd met de loon- en prijsbijstelling (indexatie). In de budgetbedragen zijn middelen voor 'dubbele meldplicht arbeidsongevallen' nog niet meegenomen omdat de besluitvorming daarover nog niet is afgerond.

De uitgaven van de Inspectie bestaan voornamelijk uit personeelskosten. Overige kosten betreffen hoofdzakelijk huisvesting, ICT, materieel en dienstreizen.

3.3 Duurzaamheid en diversiteit

2024 is het laatste jaar waarin de Inspectie grootschalig werft vanuit de investeringen op basis van het vorige regeerakkoord. De Inspectie is goed op weg om de binnen die kaders beoogde inspectiecapaciteit binnen te halen. Een uitdagend proces, mede omdat er meer uitstroom naar pensioen is door een ouder personeelsbestand in combinatie met een relatief krappe arbeidsmarkt en een beperkter arbeidsaanbod.

Door te investeren in het werven, onboarden, leren en ontwikkelen van het personeel wil de Inspectie een aantrekkelijke werkgever zijn en blijven. Ook intensificeert de Inspectie de ondersteuning aan leidinggevenden en medewerkers door samenwerking centraal te stellen en collega's daarin waar nodig te begeleiden.

Vanuit rijksbreed beleid is duurzaamheid en diversiteit, inclusiviteit en gelijkwaardigheid (DIG) een speerpunt in het meerjarig personeelsbeleid. De Rijksoverheid werkt aan een duurzame bedrijfsvoering. De Sustainable Development Goals (SDG's) van de Verenigde Naties en het Klimaatakkoord van Parijs vormen hiervoor de basis.

Op vijf gebieden heeft de Rijksoverheid doelen geformuleerd ten aanzien van haar eigen duurzaamheid:

- e. Klimaatneutrale bedrijfsvoering in 2030;
- f. 50% minder primair grondstofgebruik in 2030 en volledig circulair in 2050;
- g. Arbeidsparticipatie stimuleren, onder meer door het creëren van 5.000 participatiebanen;
- h. Internationale productieketen verduurzamen door het voorkomen of aanpakken van misstanden op het gebied van arbeidsomstandigheden, mensenrechten en milieu;
- i. Innovaties stimuleren. De Arbeidsinspectie gaat in 2023 waar nodig haar bedrijfsvoering hierop aanpassen.

De doelstelling om in 2030 een klimaatneutrale bedrijfsvoering te voeren, wordt onder meer gerealiseerd door de uitstoot van de zakelijke mobiliteit te halveren. Een wagenpark dat in 2028 volledig uit zero-emissie voertuigen bestaat, draagt hieraan bij. De Arbeidsinspectie is in 2019 gestart met de transitie naar een zero-emissie wagenpark. Na een succesvolle pilot met het gebruik van elektrische voertuigen worden alle dienstauto's met een verbrandingsmotor gefaseerd vervangen door een elektrisch aangedreven voertuig. Mede onder invloed van de personele uitbreiding van de afgelopen jaren heeft de Arbeidsinspectie hierin al forse stappen gemaakt.

Als gevolg van een rijksbrede aanbesteding van verschillende contracten op het gebied van het wagenpark was het een groot deel van 2022 en 2023 niet mogelijk nieuwe auto's te bestellen. Hierdoor is het aantal elektrische voertuigen in 2023 onveranderd ten opzichte van 2022.

Nu de Arbeidsinspectie weer auto's kan bestellen, zal er in 2024 een grote stap gemaakt worden in de verdere verduurzaming van het wagenpark. Eind 2023 bestaat ongeveer 45% van het wagenpark uit zero-emissie voertuigen. In 2024 loopt dit percentage naar verwachting op tot ruim 70%. In de jaren erna werkt de Arbeidsinspectie toe naar een volledig zero-emissie wagenpark.



Deze publicatie is een uitgave van
de Nederlandse Arbeidsinspectie

November 2023